

Landesamt

für Datenverarbeitung und Statistik

Nordrhein-Westfalen

— Bibliothek —

Archiv-Exemplar

Beiträge zur Statistik des Landes Nordrhein- Westfalen

Bestell-Nr. B 10 2 9600

Heft 766

Regionalisierte Schülerprognosen Nordrhein- Westfalen 1996

Schülerbestände
Schulabgänge

1995 bis 2005
1996 bis 2006

Herausgeber:

Landesamt

für Datenverarbeitung und Statistik
Nordrhein-Westfalen

Heft 766

Regionalisierte
Schülerprognosen
Nordrhein-
Westfalen
1996

Schülerbestände
Schulabgänge

1995 bis 2005
1996 bis 2006

Bestell-Nr. B 10 2 9600

Herausgegeben vom
Landesamt für Datenverarbeitung und Statistik Nordrhein-Westfalen
Mauerstr. 51, 40476 Düsseldorf – Postfach 10 11 05, 40002 Düsseldorf – Telefon (02 11) 9449-01
Erschienen im Oktober 1996
Preis dieser Ausgabe 8,50 DM
Nachdruck, auch im Auszug, nur mit Quellenangabe gestattet

VORWORT

Als Folge der demographischen Wellenbewegung ergeben sich im Schulbereich in den nächsten Jahren erhebliche quantitative Veränderungen, die sich regional unterschiedlich vollziehen.

Anhand der jüngsten schulstatistischen Daten wurde die zuletzt 1995 veröffentlichte regionalisierte Schülerprognose überprüft und im Rahmen der jährlich durchzuführenden Prognoserevision aktualisiert. Die vorliegende Schülerprognose 1996 stellt die voraussichtliche Entwicklung der Schülerzahlen an den Grund-, Haupt-, Realschulen, Gymnasien und den Gesamtschulen für die kreisfreien Städte und Kreise dar. Die zu erwartenden Schulabgängerzahlen werden zusätzlich auch auf Arbeitsamtsbezirksebene nachgewiesen. Basis der Prognose ist die Bevölkerungsprognose 1996 - 2015/2040, deren Daten in der Landesdatenbank NRW verfügbar sind.

Landesamt
für Datenverarbeitung und Statistik
Nordrhein-Westfalen

INHALT

1. Vorbemerkungen

1.1 Ergebnisse

Einflußgrößen	8
Schülerentwicklung:	
Primarbereich	9
Sekundarbereich I	9
Sekundarbereich II	12
Alle Schuljahrgänge	12
Schulabgänge:	
Definition und Systematik	13
Schulabgänge nach dem Abschluß	14

1.2 Zur Qualität der Ergebnisse.....15

2. Tabellenteil:

Suchregister nach Verwaltungsbezirken	19
---	----

Voraussichtliche Schülerbestände an Grund-, Haupt-, Real-,
Gesamtschule und Gymnasium nach dem Schuljahrgang:

Tabelle 1: Schülerbestände 1995 - 2005 nach krfr. Städten und Kreisen	20
---	----

Voraussichtliche Anzahl der Schulabgänge aus Haupt-, Real-,
Gesamtschule und Gymnasium nach dem Schulabschluß:

Tabelle 2: Schulabgänge 1996 - 2006 nach krfr. Städten und Kreisen	51
--	----

Tabelle 3: Schulabgänge 1996 - 2006 nach Arbeitsamtsbezirken.....	67
---	----

3. Anhang: Darstellung des Prognose-Modells:

Ergebnis-Bausteine	78
--------------------------	----

Modellansatz:

Modellbeschreibung.....	79
-------------------------	----

 Verlaufsquoten-Modell:

Schülerbestände	83
-----------------------	----

Schulabgänge.....	84
-------------------	----

Modellparameter.....	84
----------------------	----

Regionalisierung	85
------------------------	----

1. Vorbemerkungen

Die Ergebnisse der regionalen Schülerprognose werden zum neunzehnten Mal veröffentlicht. Sie sind die revidierte Auflage der Vorausberechnungen, die im Vorjahr auf der Basis der schulstatistischen Ergebnisse der Jahre 1994 und früher angestellt wurden¹⁾. Nachdem die Daten der Schulstatistik von 1995 vorliegen, konnten die Parameter des Berechnungsmodells aktualisiert und eine Prognoserevision durchgeführt werden. Im folgenden werden die wichtigsten Ergebnisse dargestellt und deren Qualität erläutert. Beschreibungen des methodischen Modellansatzes, des Berechnungsverfahrens sowie der Modell-Anwendungen finden sich im Anhang nach dem Tabellenteil.

1.1 Ergebnisse

Einflußgrößen

Für die Entwicklungstendenzen, die sich in den nächsten Jahren im Schulbereich abzeichnen werden, sind vor allem drei Größen charakteristisch:

- die Zugänge in eine Schulform,
- die Abgänge aus einer Schulform und
- der Schülerbestand dieser Schulform.

Dabei bestimmt die Entwicklung von Zu- und Abgängen die des Schülerbestandes. Es gilt:

$$\begin{aligned} &\text{Schülerbestand im Jahr } t \\ &+ \text{Zugänge} \\ &- \text{Abgänge} \\ &= \text{Schülerbestand im Jahr } t + 1. \end{aligned}$$

Den Modellprämissen (siehe Modellbeschreibung im Anhang) entsprechend werden die Zugänge bestimmt als ein - im Zeitablauf konstant gehaltener - Anteil des altersrelevanten Durchschnittsjahrganges. Daraus folgt, daß die Zugänge in eine Schulform ausschließlich von der demographischen Entwicklung abhängen. Betrachtet man dagegen die Vergangenheitsentwicklung, so zeigt sich ein etwas anderes Bild: Während die Zugänge in die Grundschule - weil Pflichtschule - ausschließlich von demographischen Faktoren bestimmt sind, wurde deren Einfluß auf die Übergänge in die Sekundarstufe I (Hauptschule, Realschule, Gesamtschule, Gymnasium) durch die individuell unterschiedlichen Bildungsentscheidungen bei der Nachfrage nach diesen Bildungseinrichtungen verstärkt oder abgeschwächt.

Für die weitere Entwicklung wird in der Modellrechnung jedoch ein stabiles Bildungsverhalten unterstellt: Eingangs-, Übergangs- und Abgangsquoten werden ab 1998 konstant gehalten. Das bedeutet, daß nicht nur die Zugänge von demographischen Faktoren abhängen, sondern auch die Abgänge, die ihrerseits mit einer zeitlichen Verzögerung der Entwicklungsrichtung der Zugänge und Übergänge folgen. Wegen der im Zeitablauf unterschiedlichen Besetzung der alterstypischen Durchschnittsjahrgänge ist die Differenz von Zu- und Abgängen in jedem Jahr t ungleich 0. Demzufolge variieren auch die Schülerbestandsmassen im Zeitablauf. Ihre zeitliche Entwicklung folgt ebenfalls phasenverschoben der Tendenz der Zugänge.

Die regionalen Unterschiede in der Schülerentwicklung sind bedingt durch die unterschiedliche demographische Entwicklung der alterstypischen Durchschnittsjahrgänge und der Übergänge. Dieser demographische Einfluß und die Auswirkung der unterschiedlichen Bildungsentscheidungen bestimmen die jährlichen Veränderungsraten der Schülerentwicklung. Die Veränderungsraten sind ausschlaggebend für die Entwicklungsrichtung der Prognosegrößen. Dabei bestimmen sie zugleich auch das Jahr, in dem - bildlich gesehen - die Schülerkurve ihren Extremwert (Minimum/Maximum) erreicht. Neben der demographischen Komponente wird die absolute Größe der Bestände auch von der Verwendung regionalspezifischer Quoten beeinflusst. Diese regionalen Quoten haben jedoch keinen Einfluß auf die für die Entwicklungsrichtung relevanten jährlichen Veränderungsraten der Prognosegrößen, denn sie werden im Prognosezeitraum konstant gehalten. Künftig zu erwartende Zuströme von Aussiedlern oder sonstigen Zuwanderern wurden (im Gegensatz zur Vorjahres-Prognose) bereits regionalspezifisch bei der Bevölkerungsprognose berücksichtigt und fließen somit implizit in die Schülerprognose ein.

Schülerentwicklung

Primarbereich

Als Folge der rückläufigen Geburtenentwicklung sank ab 1970 die Zahl der Einschulungen. 1985 wurde mit 155 158 Erstkläßlern der Tiefpunkt erreicht. Gegenüber 1970, dem Jahr mit den meisten Einschulungen (316 395), hatte sich damit die Anfängerzahl nahezu halbiert. In den folgenden Jahren bis einschließlich 1995 nahm die Zahl der Einschulungen bis auf 207 500 Kinder wieder zu. Sie wird bis 1997 auf 213 200 Erstkläßler anwachsen; danach zeichnet sich wieder eine fallende Tendenz ab.

Die Entwicklung des gesamten Schülerbestandes im Primarbereich folgt der Bewegung der Schulanfängerzahl. Mit einem Bestand von 620 318 hatte im Jahr 1985 der Schüllerrückgang den Tiefpunkt erreicht. Danach nahm der Schülerbestand der Grundschule wieder zu. Er wird bis 1999 auf 835 300 anwachsen und dann wieder sinken.

Sekundarbereich I

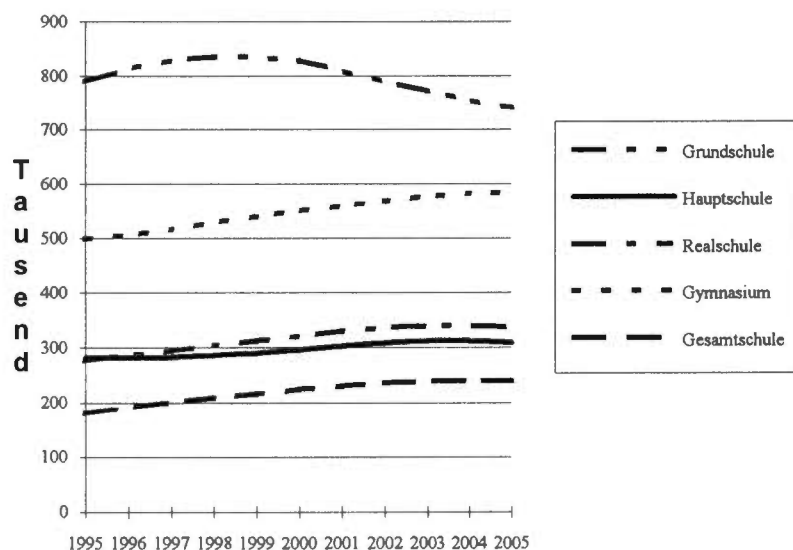
Ab 1974 durchliefen schwächer besetzte Geburtsjahrgänge die Sekundarstufe I (Klassen 5 bis 10). Die seit diesem Jahr die Entwicklung kennzeichnenden rückläufigen Schülerzahlen in der Eingangsklasse 5 hielten bis 1989 an, wobei die Zugänge zur Sekundarstufe I auf ein Minimum von 153 700 absanken. Der Tiefpunkt der Schülergesamtzahl in der Sekundarstufe I wurde mit 947 251 ebenfalls im Jahre 1989 erreicht. In den nächsten Jahren wird ein Anwachsen des Schülerbestandes in der Sekundarstufe I bis auf 1 264 600 Jugendliche im Jahr 2003 erwartet.

Nach Schulformen getrennt kann von folgender Entwicklung ausgegangen werden:

- Rückläufige Schülerzahlen an den Hauptschulen bis 1996. Zur Meßzahl des Schülerbestandes (1995 = 100) kann bis 2003 wieder mit einem Anstieg auf 110 Indexpunkte gerechnet werden.
- Steigende Schülerzahlen an den Realschulen bis auf ein Niveau von 122 Punkten im Jahre 2003.
- Steigende Schülerzahlen in den Klassen 5 bis 10 der Gymnasien. Dadurch wird die vorgenannte Niveau-Meßzahl bis 2004 auf 116 anwachsen.
- Erhöhung der Schülerzahl an den Gesamtschulen bis 2003 um rd. 28%. Das Anwachsen des Schülerbestandes dieser Schulform ist sowohl durch die Errichtung neuer Gesamtschulen als auch durch den weiteren Ausbau bereits bestehender Schulen bedingt.

Übersicht 1

Schülerbestände je Schulform



Übersicht 2:**Schülerentwicklung 1995 - 2005****Absolutzahlen und Meßzahlen (1995 = 100)**

Schulform/-stufe		1995	1996	1997	1998	1999
a = Schülerbestand b = Meßzahl (1995 = 100)						
Grundschule (= Primarstufe)						
Eingangsklasse	a	207 536	210 534	213 207	210 421	207 875
	b	100	101	103	101	100
Zusammen	a	789 762	813 102	829 003	835 048	835 293
	b	100	103	105	106	106
Sekundarstufe I						
Eingangsklasse	a	179 701	184 442	194 566	201 609	204 822
	b	100	103	108	112	114
Zusammen	a	1 072 885	1 092 137	1 115 216	1 141 076	1 167 715
	b	100	102	104	106	109
davon						
Hauptschule Eingangsklasse	a	39 469	39 929	41 732	43 247	43 931
	b	100	101	106	110	111
Zusammen	a	282 437	281 957	283 162	286 373	290 389
	b	100	100	100	101	103
Realschule Eingangsklasse	a	47 585	48 906	51 591	53 455	54 309
	b	100	103	108	112	114
Zusammen	a	277 061	285 596	294 404	303 673	312 118
	b	100	103	106	110	113
Gesamtschule Eingangsklasse	a	28 754	30 219	32 460	33 634	34 170
	b	100	105	113	117	119
Zusammen	a	160 267	166 678	173 341	179 686	185 869
	b	100	104	108	112	116
Gymnasium Eingangsklasse	a	63 893	65 388	68 783	71 273	72 412
	b	100	102	108	112	113
Zusammen	a	353 120	357 906	364 309	371 344	379 339
	b	100	101	103	105	107
Sekundarstufe II						
Zusammen	a	166 987	171 935	178 205	186 400	191 355
	b	100	103	107	112	115
davon						
Gesamtschule Zusammen	a	20 664	23 863	26 508	28 885	30 408
	b	100	115	128	140	147
Gymnasium Zusammen	a	146 323	148 072	151 697	157 515	160 947
	b	100	101	104	108	110
Insgesamt	a	2 029 634	2 077 174	2 122 424	2 162 524	2 194 363
	b	100	102	105	107	108

Noch: Übersicht 2:

Schülerentwicklung 1995 - 2005

Absolutzahlen und Maßzahlen (1995 = 100)

Schulform/-stufe		2000	2001	2002	2003	2004	2005
a = Schülerbestand b = Maßzahl (1995 = 100)							
Grundschule (= Primarstufe)							
Eingangsklasse	a	203 145	194 820	190 106	189 420	186 277	181 007
	b	98	94	92	91	90	87
Zusammen	a	827 877	809 573	789 366	771 116	754 471	740 753
	b	105	103	100	98	96	94
Sekundarstufe I							
Eingangsklasse	a	207 787	210 428	207 679	205 156	200 498	192 282
	b	116	117	116	114	112	107
Zusammen	a	1 198 957	1 230 422	1 253 946	1 264 642	1 263 548	1 250 667
	b	112	115	117	118	118	117
davon							
Hauptschule Eingangsklasse	a	44 569	45 135	44 547	44 003	43 004	41 244
	b	113	114	113	111	109	104
Zusammen	a	296 020	302 960	308 659	311 562	311 583	308 755
	b	105	107	109	110	110	109
Realschule Eingangsklasse	a	55 091	55 793	55 067	54 397	53 163	50 984
	b	116	117	116	114	112	107
Zusammen	a	321 228	329 797	336 209	339 152	338 927	335 550
	b	116	119	121	122	122	121
Gesamtschule Eingangsklasse	a	34 667	35 107	34 646	34 227	33 450	32 078
	b	121	122	120	119	116	112
Zusammen	a	192 207	198 503	202 832	204 550	204 352	202 252
	b	120	124	127	128	128	126
Gymnasium Eingangsklasse	a	73 460	74 393	73 419	72 529	70 881	67 976
	b	115	116	115	114	111	106
Zusammen	a	389 502	399 162	406 246	409 378	408 686	404 110
	b	110	113	115	116	116	114
Sekundarstufe II							
Zusammen	a	192 481	192 790	194 827	201 790	209 904	217 117
	b	115	115	117	121	126	130
davon							
Gesamtschule Zusammen	a	31 316	31 870	32 775	34 422	36 244	37 645
	b	152	154	159	167	175	182
Gymnasium Zusammen	a	161 165	160 920	162 052	167 368	173 660	179 472
	b	110	110	111	114	119	123
Insgesamt	a	2 219 315	2 232 785	2 238 139	2 237 548	2 227 923	2 208 537
	b	109	110	110	110	110	109

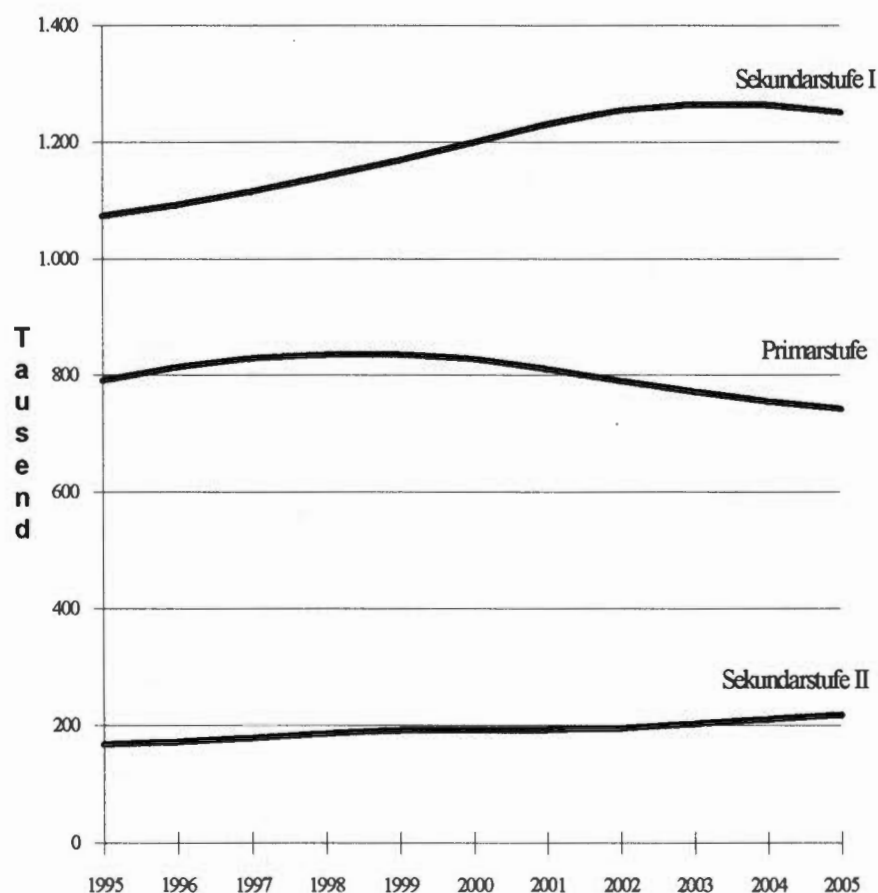
Sekundarbereich II

In der Sekundarstufe II (Klassen 11 bis 13) hatte die Schülergesamtzahl 1985 mit 207 398 das Maximum erreicht. In den Folgejahren durchliefen zunächst schwächer besetzte Jahrgänge die Sekundarstufe II. Bis 1992 ist die Gesamtzahl auf 157 198 geschrumpft; sie wird bis 2005 wieder auf 217 100 anwachsen.

Während für den Sekundarbereich auf Landesebene die Schülerzahlen noch nach Schulformen ausgewiesen werden, erfolgt im nachfolgenden Tabellenteil die Darstellung der Regionalentwicklung der Schülerbestände für den Sekundarbereich insgesamt. Die Beschränkung auf den Ergebnisausweis nach Schulstufen ist notwendig, weil zum Zeitpunkt der Berechnung nicht abzusehen ist, ob die Gesamtschulen auch tatsächlich an den angenommenen Schulstandorten eingerichtet werden können.

Übersicht 3

Schülerbestände je Schulform

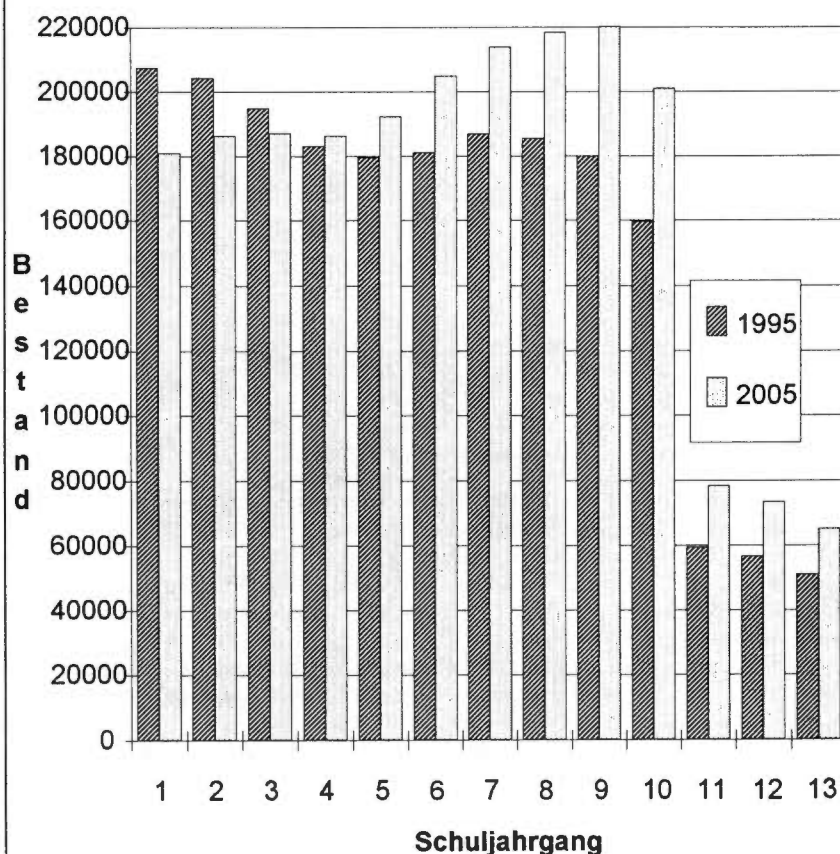


Alle Schuljahrgänge

Der Gesamtbestand der Jahrgänge 1 - 13 betrug 1995 2 029 600 und wird im Jahre 2005 2 208 500 umfassen, d.h. um 9 % steigen. Die voraussichtlichen Verschiebungen in den einzelnen Schuljahrgängen zeigt die Übersicht 4, in der die Schülerpopulationen der beiden Jahre 1995 und 2005 nach Schuljahrgängen dargestellt sind.

Übersicht 4

**Schülerbestände an allgemeinbildenden Schulen je Schuljahrgang
am 15.10.1995 und 15.10.2005**

**Schulabgänge****Definition und Systematik**

Als Schulabgänge zählen die Schulentlassungen von Jugendlichen der Sekundarstufe I (Hauptschule, Realschule, Gymnasium, Gesamtschule), die nach Beendigung der Vollzeitschulpflicht den Bildungsbereich der allgemeinbildenden Schulen verlassen, sowie die Abgänge aus den Klassen 11 - 13 des Gymnasiums und der Gesamtschule, also von Jugendlichen mit unterschiedlichem Schulabschlußniveau.

Nach Abschlußarten differenziert gibt es Abgänge

- ohne Hauptschulabschluß,
- mit Hauptschulabschluß
 - aus der Klasse 9,
 - aus der Klasse 10,
- mit Sekundarabschluß I - Hauptschulabschluß nach Klasse 10 -,
- mit Sekundarabschluß I - Fachoberschulreife -,
- mit Fachhochschulreife und
- mit Hochschulreife.

Die Ergebnisdarstellung der voraussichtlichen Abgänge erfolgt, wie schon der Nachweis der Schülerbestände, nicht mehr schulformbezogen, sondern differenziert nach Abschlußarten.

Schulabgänge nach dem Abschluß

Die Zahl der Abgänge aus der Haupt-, Real-, Gesamtschule und dem Gymnasium steigt im Prognosezeitraum von 168 700 Abgängen 1996 bis zum Jahr 2006 kontinuierlich bis auf 212 500 an.

Übersicht 5

Schulabgänge nach dem Schulabschluß in Nordrhein-Westfalen

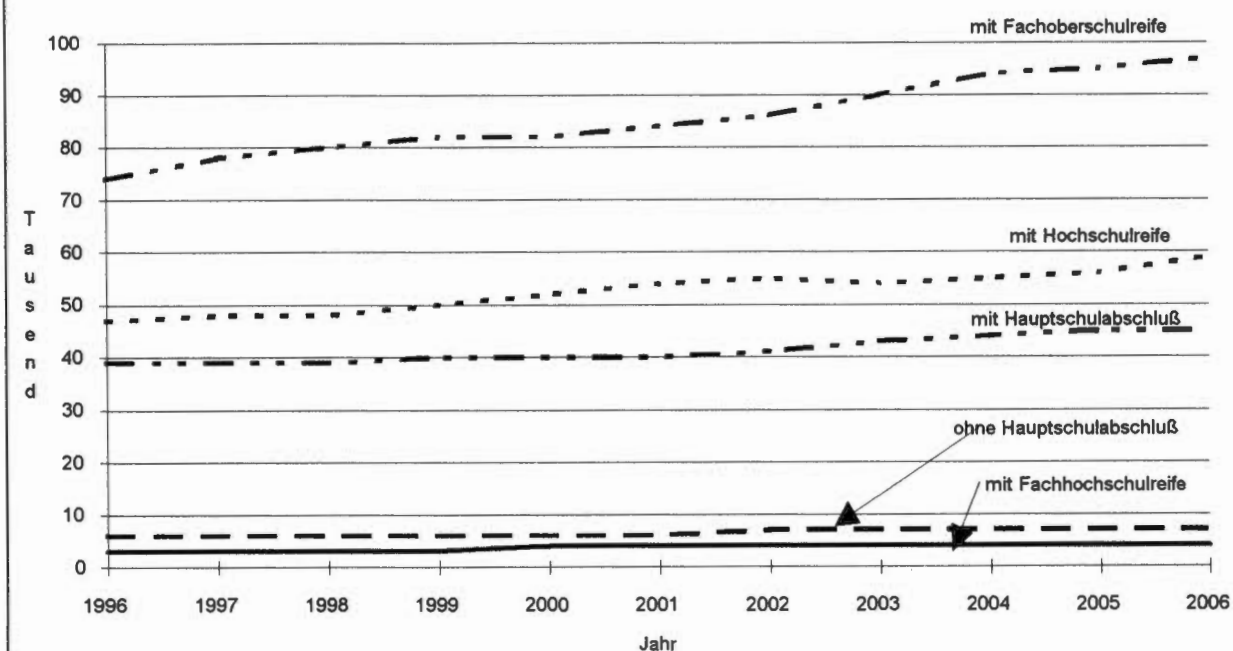
Jahr (Sommer)	Schulabgänge					insgesamt
	ohne	mit				
	Hauptschulabschluss	Fachober- schulreife	Fachhoch- schulreife	Hoch- schulreife		
1996	6 125	38 530	74 363	3 058	46 622	168 698
1997	6 134	39 210	77 819	3 136	47 508	173 807
1998	6 205	39 483	79 979	3 275	47 576	176 518
1999	6 143	39 842	82 292	3 467	50 455	182 199
2000	6 117	39 599	82 352	3 615	52 489	184 172
2001	6 220	39 560	83 580	3 702	54 467	187 529
2002	6 529	40 510	85 746	3 682	54 679	191 146
2003	6 764	42 519	90 336	3 691	53 559	196 869
2004	6 868	43 940	93 669	3 779	54 643	202 899
2005	6 976	44 638	95 285	3 944	56 147	206 990
2006	7 071	45 270	96 724	4 137	59 247	212 449

Nach Abschlußarten differenziert kann mit folgenden Entwicklungen gerechnet werden:

- Die Zahl der Schulabgänge ohne Hauptschulabschluß stagniert von 1996 bis 2000 bei 6 100. In den Folgejahren wird sie wieder bis auf 7 100 ansteigen.
- Die Abgänge mit Hauptschulabschluß werden bis 1999 (39 800 Schulentlassungen) noch zunehmen und danach wieder bis auf 39 600 im Jahre 2001 zurückgehen. Bis 2006 setzt dann wieder ein Anstieg bis auf 45 300 Abgänge ein.
- Die Abgänge mit Fachoberschulreife bilden mit einem Anteil von über 44 % die zahlenmäßig größte Abschlußkategorie. Im Prognosezeitraum 1996 - 2006 wird das Abgangspotential mit dieser Qualifikation kontinuierlich von 74 400 bis auf 96 700 anwachsen.
- Der Output mit Fachhochschulreife ist zahlenmäßig mit einem Anteil zwischen 1,8 und 2,0% aller Abgänge von geringer Bedeutung. Er erreicht 1996 eine Zahl von 3 100 und wird bis zum Jahre 2006 auf 4 100 ansteigen.
- Bei den Schulabgängen mit allgemeiner Hochschulreife wird sich die Zahl von 46 600 (1996) bis auf 59 200 im Jahre 2006 erhöhen.

Übersicht 6:

Schulabgänge nach dem Schulabschluß



1.2 Zur Qualität der Ergebnisse

Im Tabellenteil sind die Prognosedaten ungerundet ausgewiesen. Diese „Scheingenauigkeit“ bis hin zur Einerstelle darf jedoch nicht den falschen Eindruck erwecken, daß es möglich sei, auf die Einerstelle genau treffsichere Vorausberechnungen anzustellen. Sie wurde in Kauf genommen, um ein in sich schlüssiges Zahlenwerk zu erhalten.
Bei der Vorlage von Prognosedaten stellt sich zwangsläufig die Frage nach der Qualität der Ergebnisse, eine Fragestellung, die im Zusammenhang steht mit Überlegungen zur Leistungsfähigkeit von Status-quo-Prognosen schlechthin; Überlegungen also, die sich nicht spezifisch auf Bildungsprognosen beschränken, sondern generell für diesen Prognosetyp auch in anderen Anwendungsbereichen gelten.

Zunächst ist festzustellen, daß Prognosen stets Modellcharakter haben, was soviel bedeutet, daß sie nur unter ganz bestimmten (vereinfachten) Annahmen gelten. Sie können daher nicht den Anspruch erheben, die zukünftige Realität ikonisch abzubilden. Vielmehr soll in der Regel auf mögliche Entwicklungen aufmerksam gemacht werden, die unter den gesetzten Modellprämissen eintreten könnten und die, sofern die Entwicklungen unerwünscht sind, das Ergreifen von Steuerungsmaßnahmen anregen. Die wichtigsten Aufgaben der Prognose bestehen also darin, Fehlentwicklungen frühzeitig zu signalisieren und operationale (d. h. quantifizierte und terminierte) Aussagen zu liefern, die politisch umsetzbar sind.

Als Ergebnisse der Berechnungen werden die Entwicklungen der Schülerbestände und der Schulabgänge aufgezeigt, und zwar in der Einschränkung als „Wenn-dann-Aussage“: Also, wenn sowohl die Schulstruktur als auch das Bildungsverhalten fest vorgegeben sind, dann werden sich die Schülerbestände und die Schulabgänge in der beschriebenen Weise entwickeln. Bei dem nachträglichen Vergleich von Prognosewerten und Ist-Daten sind Abweichungen auf eine Änderung der Schulstruktur und/oder des Bildungsverhaltens zurückzuführen. Beides kann ursächlich das Ergebnis bildungspolitischer Maßnahmen sein, die aufgrund der aufgezeigten Entwicklungstendenz eingeleitet wurden. In diesem Zusammenhang spricht man von der selbstzerstörerischen Kraft der Prognosen²⁾. Es ist die Eigenart von Status-quo-Prognosen, daß ihre Ergebnisse mit der später eintretenden Entwicklung nicht übereinzustimmen brauchen. „Paradoxerweise erweisen sich Status-quo-Prognosen nämlich dann als besonders effizient, wenn sie dazu beigetragen haben, daß die von ihnen aufgezeichneten Entwicklungstendenzen verhindert oder zumindest erheblich abgeschwächt wurden“³⁾.

Da die Abweichungen zwischen den Prognosewerten und den Ist-Daten in der Regel mit zunehmender Entfernung vom Basisprognosejahr größer werden, werden die modellexogenen Inputgrößen jährlich anhand der jüngsten schulstatistischen Daten überprüft und im Rahmen der jährlich durchzuführenden Prognoserevision aktualisiert.

Dies ist nach Vorliegen der schulstatistischen Ergebnisse von 1995 geschehen. Im einzelnen betragen die Differenzen im Mittel:

- Primarstufe 0,2 %,
- Sekundarstufe I 0,3 %,
- Sekundarstufe II 0,8 %.

Übersicht 7:

Abweichungen der Prognose 1995 (Schülerbestände) gegenüber Ist-Schülerzahlen 1995 für kreisfreie Städte/Kreise in NRW

Abweichungen von ... bis unter ... %	Zahl der kreisfreien Städte/ Kreise bei ...		
	Primarstufe	Sekundarstufe I	Sekundarstufe II
(ohne Vorzeichen)			
0,0 - 0,5	22	31	15
0,5 - 1,0	14	16	7
1,0 - 1,5	15	6	14
1,5 - 2,0	3	1	3
2,0 - 2,5	-	-	9
2,5 - 3,0	-	-	3
3,0 - 3,5	-	-	1
3,5 - 4,0	-	-	-
4,0 und mehr	-	-	2

Anmerkungen S. 86

2.Tabellenteil

Suchregister: Auf welchen Seiten sind die Tabellen
für die einzelnen kreisfreien Städte/Kreise zu finden?

Verwaltungsbezirk	Tabelle		Verwaltungsbezirk	Tabelle	
	1	2		1	2
	Seite ...			Seite ...	
Kreisfreie Städte			Kreise		
Düsseldorf	20	51	Borken	36	59
Duisburg	20	51	Coesfeld	36	59
Essen	21	51	Recklinghausen	37	59
Krefeld	21	51	Steinfurt	37	59
Mönchengladbach	22	52	Warendorf	38	60
Mülheim an der Ruhr	22	52			
Oberhausen	23	52	Reg.-Bez. Münster	38	60
Remscheid	23	52			
Solingen	24	53	Kreisfreie Stadt		
Wuppertal	24	53	Bielefeld	39	60
Kreise			Kreise		
Kleve	25	53	Gütersloh	39	60
Mettmann	25	53	Herford	40	61
Neuss	26	54	Höxter	40	61
Viersen	26	54	Lippe	41	61
Wesel	27	54	Minden-Lübbecke	41	61
			Paderborn	42	62
Reg.-Bez. Düsseldorf	27	54	Reg.-Bez. Detmold	42	62
Kreisfreie Städte			Kreisfreie Städte		
Aachen	28	55	Bochum	43	62
Bonn	28	55	Dortmund	43	62
Köln	29	55	Hagen	44	63
Leverkusen	29	55	Hamm	44	63
			Herne	45	63
Kreise			Kreise		
Aachen	30	56	Ennepe-Ruhr-Kreis	45	63
Düren	30	56	Hochsauerlandkreis	46	64
Erftkreis	31	56	Märkischer Kreis	46	64
Euskirchen	31	56	Olpe	47	64
Heinsberg	32	57	Siegen-Wittgenstein	47	64
Oberbergischer Kreis	32	57	Soest	48	65
Rhein.-Berg. Kreis	33	57	Unna	48	65
Rhein-Sieg-Kreis	33	57			
Reg.-Bez. Köln	34	58	Reg.-Bez. Arnsberg	49	65
Kreisfreie Städte			Summe aller kreisfreien Städte	49	65
Bottrop	34	58	Summe aller Kreise	50	66
Gelsenkirchen	35	58			
Münster	35	58	Nordrhein-Westfalen	50	66

Tabelleninhalt:

Tabelle 1 = Schülerbestände 1995 - 2005

Tabelle 2 = Schulabgänge 1996 - 2006

Schulform: Grund-, Haupt-, Real-, Gesamtschule, Gymnasium
Tabelle 1 Voraussichtlicher Schülerbestand nach dem Schuljahrgang (Status-quo-Prognose)
Schulen insgesamt

Jahr (Oktober)	1995	1996	1997	1998	1999	2000	2001	2002	2003	2004	2005
Schuljahrgang											

Kreisfreie Stadt Düsseldorf

1.	5266	5323	5357	5369	5314	5170	5016	4913	4903	4836	4718
2.	5026	5178	5234	5267	5279	5224	5082	4930	4830	4820	4754
3.	4669	4880	5027	5081	5113	5125	5071	4933	4785	4689	4678
4.	4390	4589	4795	4939	4993	5025	5035	4982	4846	4701	4606
Primarstufe zus.	19351	19970	20413	20656	20699	20544	20204	19758	19364	19046	18756
5.	4277	4312	4510	4714	4854	4906	4938	4949	4896	4762	4621
6.	4362	4371	4408	4609	4817	4959	5014	5047	5058	5003	4868
7.	4617	4486	4496	4533	4737	4949	5099	5152	5186	5198	5141
8.	4716	4939	4795	4787	4821	5035	5260	5417	5477	5511	5524
9.	4370	4401	4611	4475	4499	4536	4739	4952	5099	5155	5187
10.	3911	4019	4050	4249	4124	4163	4198	4388	4586	4721	4772
Sekundarstufe 1 zus.	26253	26528	26870	27367	27852	28548	29248	29905	30302	30350	30113
11.	1870	1925	1946	1948	2098	2058	1965	1982	2070	2163	2226
12.	1703	1772	1823	1844	1844	1988	1949	1858	1876	1959	2047
13.	1588	1553	1615	1664	1682	1682	1811	1775	1691	1708	1784
Sekundarstufe 2 zus.	5161	5250	5384	5456	5624	5728	5725	5615	5637	5830	6057
Bestand insgesamt	50765	51748	52667	53479	54175	54820	55177	55278	55303	55226	54926

Kreisfreie Stadt Duisburg

1.	6124	6173	6269	6259	6123	5887	5635	5483	5426	5317	5163
2.	5988	6005	6054	6146	6137	6003	5771	5525	5375	5318	5211
3.	5543	5810	5826	5873	5963	5954	5823	5598	5359	5214	5159
4.	4980	5357	5614	5630	5675	5761	5754	5626	5409	5178	5036
Primarstufe zus.	22635	23345	23763	23908	23898	23605	22983	22232	21569	21027	20569
5.	4855	4901	5291	5547	5563	5610	5695	5690	5568	5357	5128
6.	4961	4926	4971	5366	5625	5641	5688	5777	5772	5647	5431
7.	5033	5087	5048	5094	5495	5759	5777	5826	5915	5911	5781
8.	5089	4981	5037	4999	5042	5441	5704	5719	5767	5857	5851
9.	5020	4991	4904	4969	4927	4972	5368	5627	5645	5693	5780
10.	4483	4604	4590	4529	4593	4560	4603	4972	5210	5225	5269
Sekundarstufe 1 zus.	29441	29490	29841	30504	31245	31983	32835	33611	33877	33690	33240
11.	1561	1612	1741	1836	1868	1903	1900	1924	2081	2183	2187
12.	1511	1439	1487	1610	1697	1730	1765	1761	1784	1931	2025
13.	1361	1356	1289	1332	1441	1519	1548	1578	1574	1594	1725
Sekundarstufe 2 zus.	4433	4407	4517	4778	5006	5152	5213	5263	5439	5708	5937
Bestand insgesamt	56509	57242	58121	59190	60149	60740	61031	61106	60885	60425	59746

Schulform: Grund-,Haupt-,Real-,Gesamtschule,Gymnasium
Tabelle 1 Voraussichtlicher Schülerbestand nach dem Schuljahrgang (Status-quo-Prognose)
Schulen insgesamt

Jahr (Oktober)	1995	1996	1997	1998	1999	2000	2001	2002	2003	2004	2005
Schuljahrgang											
Kreisfreie Stadt Essen											
1.	6102	6162	6239	6104	5964	5805	5557	5358	5286	5151	4964
2.	5966	5971	6030	6104	5973	5834	5680	5436	5242	5170	5038
3.	5625	5812	5817	5874	5946	5819	5684	5532	5294	5105	5036
4.	5450	5524	5708	5711	5767	5838	5713	5580	5430	5197	5011
Primarstufe zus.	23143	23469	23794	23793	23650	23296	22634	21906	21252	20623	20049
5.	5221	5361	5441	5626	5626	5681	5754	5632	5502	5356	5126
6.	5380	5258	5398	5480	5661	5665	5722	5794	5670	5541	5392
7.	5479	5507	5373	5516	5597	5785	5788	5846	5918	5791	5657
8.	5553	5485	5515	5378	5519	5601	5787	5790	5847	5918	5792
9.	5344	5457	5394	5430	5287	5428	5508	5692	5694	5752	5824
10.	4961	5007	5118	5059	5094	4964	5097	5176	5348	5351	5404
Sekundarstufe 1 zus.	31938	32075	32239	32489	32784	33124	33656	33930	33979	33709	33195
11.	2254	2372	2489	2534	2484	2461	2473	2543	2582	2669	2666
12.	2191	2114	2223	2330	2374	2325	2303	2315	2381	2415	2495
13.	1882	1983	1910	2008	2103	2142	2099	2078	2089	2148	2178
Sekundarstufe 2 zus.	6327	6469	6622	6872	6961	6928	6875	6936	7052	7232	7339
Bestand insgesamt	61408	62013	62655	63154	63395	63348	63165	62772	62283	61564	60583
Kreisfreie Stadt Krefeld											
1.	2722	2762	2856	2803	2774	2695	2566	2536	2519	2473	2402
2.	2618	2709	2749	2842	2790	2760	2681	2553	2524	2506	2460
3.	2555	2585	2675	2715	2806	2754	2725	2647	2521	2491	2474
4.	2478	2531	2560	2650	2688	2779	2728	2699	2621	2495	2466
Primarstufe zus.	10373	10587	10840	11010	11058	10988	10700	10435	10185	9965	9802
5.	2281	2515	2574	2602	2694	2733	2826	2773	2746	2667	2541
6.	2315	2354	2594	2655	2685	2776	2818	2912	2860	2831	2749
7.	2505	2361	2402	2648	2707	2740	2834	2876	2974	2919	2889
8.	2445	2555	2403	2448	2696	2757	2790	2887	2929	3027	2972
9.	2389	2443	2553	2403	2449	2696	2758	2787	2887	2928	3028
10.	2092	2196	2248	2351	2208	2248	2476	2534	2563	2654	2691
Sekundarstufe 1 zus.	14027	14424	14774	15107	15439	15950	16502	16769	16959	17026	16870
11.	931	930	974	1049	1037	1022	1013	1120	1147	1161	1200
12.	791	877	879	920	989	980	965	956	1058	1084	1097
13.	689	727	805	806	844	908	899	885	876	969	993
Sekundarstufe 2 zus.	2411	2534	2658	2775	2870	2910	2877	2961	3081	3214	3290
Bestand insgesamt	26811	27545	28272	28892	29367	29848	30079	30165	30225	30205	29962

Schulform: Grund-,Haupt-,Real-,Gesamtschule,Gymnasium
Tabelle 1 Voraussichtlicher Schülerbestand nach dem Schuljahrgang (Status-quo-Prognose)
Schulen insgesamt

Jahr (Oktober)	1995	1996	1997	1998	1999	2000	2001	2002	2003	2004	2005
Schuljahrgang											

Kreisfreie Stadt Mönchengladbach

1.	3172	3221	3281	3256	3195	3139	3011	2942	2940	2900	2826
2.	2995	3169	3218	3277	3252	3192	3136	3007	2938	2937	2896
3.	2911	2958	3130	3178	3237	3212	3152	3097	2971	2901	2899
4.	2602	2894	2942	3112	3160	3218	3193	3134	3078	2952	2883
Primarstufe zus.	11680	12242	12571	12823	12844	12761	12492	12180	11927	11690	11504
5.	2764	2713	3017	3065	3241	3294	3354	3327	3265	3206	3076
6.	2687	2821	2768	3077	3127	3306	3358	3420	3395	3329	3270
7.	2825	2735	2872	2819	3132	3181	3366	3418	3480	3455	3391
8.	2739	2848	2750	2891	2836	3152	3200	3387	3439	3502	3474
9.	2648	2693	2799	2707	2847	2793	3105	3155	3336	3388	3450
10.	2371	2490	2535	2635	2549	2680	2629	2924	2971	3140	3190
Sekundarstufe 1 zus.	16034	16300	16741	17194	17732	18406	19012	19631	19886	20020	19851
11.	1016	1053	1068	1073	1106	1087	1097	1081	1204	1224	1294
12.	1026	973	1009	1024	1027	1059	1041	1051	1035	1153	1173
13.	809	924	873	905	918	918	948	932	939	926	1030
Sekundarstufe 2 zus.	2851	2950	2950	3002	3051	3064	3086	3064	3178	3303	3497
Bestand insgesamt	30565	31492	32262	33019	33627	34231	34590	34875	34991	35013	34852

Kreisfreie Stadt Mülheim an der Ruhr

1.	1738	1835	1873	1749	1709	1636	1539	1513	1498	1463	1411
2.	1701	1728	1824	1862	1739	1698	1626	1529	1504	1489	1453
3.	1595	1648	1675	1768	1805	1685	1645	1575	1482	1457	1443
4.	1505	1574	1627	1652	1744	1779	1662	1623	1554	1462	1437
Primarstufe zus.	6539	6785	6999	7031	6997	6798	6472	6240	6038	5871	5744
5.	1449	1469	1541	1594	1619	1708	1746	1630	1593	1526	1436
6.	1437	1466	1486	1561	1613	1638	1730	1766	1649	1613	1544
7.	1533	1432	1458	1480	1552	1604	1630	1720	1756	1641	1603
8.	1515	1529	1431	1456	1477	1550	1603	1626	1718	1753	1638
9.	1510	1472	1491	1397	1420	1440	1512	1564	1587	1677	1712
10.	1378	1474	1435	1455	1370	1391	1411	1481	1532	1558	1643
Sekundarstufe 1 zus.	8822	8842	8842	8943	9051	9331	9632	9787	9835	9768	9576
11.	637	678	713	698	706	651	680	691	726	751	762
12.	549	584	621	653	641	646	597	622	632	665	687
13.	518	505	534	568	599	588	593	546	570	580	608
Sekundarstufe 2 zus.	1704	1767	1868	1919	1946	1885	1870	1859	1928	1996	2057
Bestand insgesamt	17065	17394	17709	17893	17994	18014	17974	17886	17801	17635	17377

Schulform: Grund-,Haupt-,Real-,Gesamtschule,Gymnasium
Tabelle 1 Voraussichtlicher Schülerbestand nach dem Schuljahrgang (Status-quo-Prognose)
Schulen insgesamt

Jahr (Oktober)	1995	1996	1997	1998	1999	2000	2001	2002	2003	2004	2005
Schuljahrgang											
Kreisfreie Stadt Oberhausen											
1.	2492	2499	2547	2552	2457	2334	2223	2147	2120	2067	1994
2.	2435	2405	2412	2458	2463	2371	2252	2145	2072	2046	1995
3.	2363	2391	2361	2368	2413	2417	2327	2210	2105	2034	2008
4.	2153	2346	2373	2344	2351	2396	2400	2310	2194	2090	2019
Primarstufe zus.	9443	9641	9693	9722	9684	9518	9202	8812	8491	8237	8016
5.	2050	2060	2250	2277	2249	2255	2301	2304	2217	2108	2008
6.	2075	2055	2065	2254	2281	2253	2260	2304	2309	2222	2112
7.	2106	2131	2112	2122	2315	2342	2314	2322	2367	2374	2283
8.	2213	2087	2113	2090	2099	2291	2316	2288	2296	2342	2347
9.	2087	2257	2128	2155	2130	2141	2337	2360	2334	2340	2386
10.	1918	1847	1994	1885	1906	1889	1897	2072	2096	2071	2077
Sekundarstufe 1 zus.	12449	12437	12662	12783	12980	13171	13425	13650	13619	13457	13213
11.	698	754	723	760	712	740	730	735	803	813	802
12.	666	637	689	659	695	650	676	665	670	732	740
13.	499	604	578	626	598	630	590	612	603	608	663
Sekundarstufe 2 zus.	1863	1995	1990	2045	2005	2020	1996	2012	2076	2153	2205
Bestand insgesamt	23755	24073	24345	24550	24669	24709	24623	24474	24186	23847	23434
Kreisfreie Stadt Remscheid											
1.	1481	1498	1538	1489	1439	1428	1373	1329	1321	1299	1265
2.	1473	1479	1496	1536	1487	1437	1426	1371	1327	1320	1297
3.	1432	1440	1446	1463	1500	1453	1404	1393	1339	1296	1289
4.	1271	1436	1442	1448	1465	1504	1456	1407	1395	1342	1299
Primarstufe zus.	5657	5853	5922	5936	5891	5822	5659	5500	5382	5257	5150
5.	1232	1255	1420	1424	1434	1449	1488	1441	1392	1381	1329
6.	1262	1275	1300	1469	1475	1482	1498	1538	1488	1439	1428
7.	1354	1289	1303	1327	1499	1506	1513	1530	1570	1521	1468
8.	1374	1353	1287	1303	1326	1498	1506	1515	1531	1571	1520
9.	1267	1329	1308	1246	1262	1283	1452	1459	1466	1482	1523
10.	1229	1177	1240	1223	1164	1179	1202	1357	1364	1369	1385
Sekundarstufe 1 zus.	7718	7678	7858	7992	8160	8397	8659	8840	8811	8763	8653
11.	418	488	463	518	516	486	468	479	542	545	545
12.	390	389	456	433	482	481	452	437	446	506	508
13.	361	360	358	420	399	446	445	419	403	412	466
Sekundarstufe 2 zus.	1169	1237	1277	1371	1397	1413	1365	1335	1391	1463	1519
Bestand insgesamt	14544	14768	15057	15299	15448	15632	15683	15675	15584	15483	15322

Schulform: Grund-,Haupt-,Real-,Gesamtschule,Gymnasium
Tabelle 1 Voraussichtlicher Schülerbestand nach dem Schuljahrgang (Status-quo-Prognose)
Schulen insgesamt

Jahr (Oktober)	1995	1996	1997	1998	1999	2000	2001	2002	2003	2004	2005
Schuljahrgang											
Kreisfreie Stadt Solingen											
1.	1891	1950	1963	1896	1927	1897	1800	1764	1752	1718	1664
2.	1798	1890	1949	1961	1895	1926	1896	1798	1762	1750	1716
3.	1710	1790	1882	1940	1952	1886	1918	1887	1790	1754	1742
4.	1589	1675	1754	1844	1901	1913	1848	1878	1849	1752	1718
Primarstufe zus.	6988	7305	7548	7641	7675	7622	7462	7327	7153	6974	6840
5.	1629	1641	1735	1817	1910	1969	1982	1916	1948	1918	1819
6.	1531	1638	1651	1747	1829	1922	1981	1994	1928	1960	1931
7.	1613	1572	1684	1696	1795	1878	1975	2036	2049	1980	2014
8.	1586	1643	1604	1722	1733	1831	1917	2017	2079	2093	2022
9.	1478	1547	1607	1568	1682	1694	1790	1875	1971	2033	2046
10.	1317	1354	1423	1477	1439	1540	1553	1642	1719	1806	1862
Sekundarstufe 1 zus.	9154	9395	9704	10027	10388	10834	11198	11480	11694	11790	11694
11.	502	575	587	641	643	618	653	660	698	732	770
12.	464	459	525	536	585	585	563	595	601	637	668
13.	393	421	413	473	482	525	523	503	531	538	569
Sekundarstufe 2 zus.	1359	1455	1525	1650	1710	1728	1739	1758	1830	1907	2007
Bestand insgesamt	17501	18155	18777	19318	19773	20184	20399	20565	20677	20671	20541
Kreisfreie Stadt Wuppertal											
1.	4077	4055	4091	4064	3992	3920	3802	3699	3680	3619	3521
2.	3919	4083	4061	4097	4070	3997	3925	3806	3704	3684	3624
3.	3744	3818	3977	3956	3991	3965	3893	3823	3707	3607	3588
4.	3544	3639	3711	3866	3844	3878	3853	3783	3715	3602	3506
Primarstufe zus.	15284	15595	15840	15983	15897	15760	15473	15111	14806	14512	14239
5.	3235	3436	3531	3602	3751	3730	3764	3740	3673	3608	3499
6.	3399	3312	3518	3614	3686	3839	3820	3853	3828	3759	3692
7.	3462	3462	3370	3578	3675	3747	3904	3883	3917	3891	3821
8.	3392	3423	3420	3328	3532	3629	3701	3854	3835	3868	3843
9.	3276	3336	3368	3363	3277	3478	3576	3645	3796	3776	3810
10.	2822	2977	3032	3063	3065	2991	3179	3267	3332	3470	3451
Sekundarstufe 1 zus.	19586	19946	20239	20548	20986	21414	21944	22242	22381	22372	22116
11.	1177	1237	1273	1290	1317	1317	1366	1456	1499	1529	1592
12.	1146	1119	1180	1213	1230	1257	1255	1299	1385	1426	1454
13.	1006	1044	1018	1074	1104	1121	1145	1144	1179	1257	1294
Sekundarstufe 2 zus.	3329	3400	3471	3577	3651	3695	3766	3899	4063	4212	4340
Bestand insgesamt	38199	38941	39550	40108	40534	40869	41183	41252	41250	41096	40695

Schulform: Grund-,Haupt-,Real-,Gesamtschule,Gymnasium
Tabelle 1 Voraussichtlicher Schülerbestand nach dem Schuljahrgang (Status-quo-Prognose)
Schulen insgesamt

Jahr (Oktober)	1995	1996	1997	1998	1999	2000	2001	2002	2003	2004	2005
Schuljahrgang											
Kreis Kleve											
1.	3730	3762	3853	3825	3752	3632	3457	3386	3378	3319	3214
2.	3882	3808	3841	3933	3904	3829	3706	3529	3457	3447	3387
3.	3516	3904	3829	3862	3956	3927	3851	3727	3548	3475	3466
4.	3375	3513	3902	3826	3859	3952	3923	3848	3723	3544	3472
Primarstufe zus.	14503	14987	15425	15446	15471	15340	14937	14490	14106	13785	13539
5.	3122	3335	3460	3840	3765	3796	3886	3856	3780	3655	3478
6.	3106	3241	3464	3590	3985	3907	3940	4032	4001	3922	3793
7.	3208	3166	3305	3531	3659	4061	3981	4015	4111	4079	3998
8.	3141	3238	3196	3333	3560	3689	4095	4014	4048	4143	4112
9.	2891	3056	3150	3107	3239	3459	3586	3980	3901	3935	4027
10.	2612	2685	2843	2927	2887	3012	3217	3336	3701	3627	3658
Sekundarstufe 1 zus.	18080	18721	19418	20328	21095	21924	22705	23233	23542	23361	23066
11.	727	727	736	790	861	839	890	957	992	1102	1080
12.	705	694	694	703	755	822	802	849	912	947	1052
13.	605	659	649	649	657	705	768	749	795	854	885
Sekundarstufe 2 zus.	2037	2080	2079	2142	2273	2366	2460	2555	2699	2903	3017
Bestand insgesamt	34620	35788	36922	37916	38839	39630	40102	40278	40347	40049	39622
Kreis Mettmann											
1.	5480	5578	5722	5574	5467	5354	5126	5008	4985	4893	4742
2.	5491	5467	5564	5708	5560	5454	5340	5113	4995	4972	4880
3.	5356	5395	5371	5466	5608	5462	5357	5245	5022	4907	4882
4.	5026	5208	5245	5221	5314	5451	5310	5207	5098	4881	4769
Primarstufe zus.	21353	21648	21902	21969	21949	21721	21133	20573	20100	19653	19273
5.	5033	5023	5204	5240	5218	5312	5447	5307	5202	5095	4879
6.	5049	5165	5152	5339	5376	5352	5447	5588	5442	5336	5227
7.	5103	5062	5177	5163	5350	5386	5362	5458	5599	5455	5348
8.	5119	5169	5131	5243	5227	5415	5452	5427	5525	5666	5519
9.	4920	5034	5087	5049	5157	5143	5326	5363	5339	5433	5574
10.	4500	4563	4682	4727	4685	4788	4776	4951	4984	4962	5050
Sekundarstufe 1 zus.	29724	30016	30433	30761	31013	31396	31810	32094	32091	31947	31597
11.	1737	1898	1921	2034	1988	1995	2032	2030	2106	2121	2109
12.	1702	1638	1788	1812	1917	1873	1878	1913	1914	1983	1998
13.	1522	1551	1495	1624	1646	1738	1695	1699	1731	1731	1792
Sekundarstufe 2 zus.	4961	5087	5204	5470	5551	5606	5605	5642	5751	5835	5899
Bestand insgesamt	56038	56751	57539	58200	58513	58723	58548	58309	57942	57435	56769

Schulform: Grund-,Haupt-,Real-,Gesamtschule,Gymnasium
Tabelle 1 Voraussichtlicher Schülerbestand nach dem Schuljahrgang (Status-quo-Prognose)
Schulen insgesamt

Jahr (Oktober)	1995	1996	1997	1998	1999	2000	2001	2002	2003	2004	2005
Schuljahrgang											
Kreis Neuss											
1.	4999	5076	5159	5068	4990	4909	4736	4609	4596	4521	4392
2.	4965	5019	5097	5179	5088	5009	4927	4754	4627	4614	4538
3.	4763	4869	4922	4998	5080	4989	4912	4831	4661	4537	4524
4.	4572	4766	4872	4925	5000	5082	4991	4913	4833	4663	4538
Primarstufe zus.	19299	19730	20050	20170	20158	19989	19566	19107	18717	18335	17992
5.	4343	4487	4674	4780	4831	4906	4986	4897	4821	4740	4573
6.	4369	4432	4577	4771	4878	4928	5005	5086	4997	4917	4837
7.	4633	4415	4476	4622	4816	4923	4976	5053	5136	5046	4966
8.	4338	4688	4468	4523	4671	4867	4975	5029	5105	5187	5096
9.	4372	4249	4591	4376	4431	4573	4765	4871	4924	5000	5081
10.	3856	4028	3916	4225	4036	4081	4217	4394	4492	4540	4609
Sekundarstufe 1 zus.	25911	26299	26702	27297	27663	28278	28924	29330	29475	29430	29162
11.	1544	1669	1765	1767	1903	1794	1871	1936	2019	2065	2085
12.	1471	1466	1573	1651	1652	1783	1676	1750	1812	1888	1931
13.	1310	1317	1311	1404	1470	1471	1589	1490	1557	1612	1680
Sekundarstufe 2 zus.	4325	4452	4649	4822	5025	5048	5136	5176	5388	5565	5696
Bestand insgesamt	49535	50481	51401	52289	52846	53315	53626	53613	53580	53330	52850
Kreis Viersen											
1.	3541	3658	3736	3737	3770	3693	3538	3433	3424	3364	3259
2.	3433	3598	3717	3796	3797	3829	3751	3594	3488	3478	3417
3.	3266	3425	3590	3709	3788	3788	3820	3742	3585	3479	3469
4.	3122	3285	3445	3610	3729	3809	3809	3842	3763	3604	3498
Primarstufe zus.	13362	13966	14488	14852	15084	15119	14918	14611	14260	13925	13643
5.	2958	3096	3258	3417	3581	3698	3779	3779	3811	3733	3575
6.	2939	3023	3166	3330	3492	3660	3781	3862	3863	3896	3815
7.	3060	2964	3047	3188	3355	3517	3686	3809	3890	3891	3922
8.	3091	3067	2969	3052	3191	3359	3521	3689	3812	3894	3894
9.	2933	3070	3052	2953	3031	3170	3336	3498	3665	3787	3867
10.	2502	2747	2895	2876	2783	2860	2992	3147	3302	3460	3574
Sekundarstufe 1 zus.	17483	17967	18387	18816	19433	20264	21095	21784	22343	22661	22647
11.	835	1002	1056	1209	1129	1093	1151	1210	1275	1337	1399
12.	822	770	925	975	1116	1042	1009	1062	1115	1176	1232
13.	765	757	709	845	890	1015	948	917	966	1015	1068
Sekundarstufe 2 zus.	2422	2529	2690	3029	3135	3150	3108	3189	3356	3528	3699
Bestand insgesamt	33267	34462	35565	36697	37652	38533	39121	39584	39959	40114	39989

Schulform: Grund-,Haupt-,Real-,Gesamtschule,Gymnasium
Tabelle 1 Voraussichtlicher Schülerbestand nach dem Schuljahrgang (Status-quo-Prognose)
Schulen insgesamt

Jahr (Oktober)	1995	1996	1997	1998	1999	2000	2001	2002	2003	2004	2005
Schuljahrgang											
Kreis Wesel											
1.	5876	5915	5932	5791	5600	5344	5091	4948	4906	4801	4641
2.	5806	5914	5952	5970	5828	5636	5377	5123	4979	4936	4830
3.	5492	5702	5808	5846	5863	5723	5534	5280	5030	4889	4846
4.	5356	5458	5668	5772	5809	5826	5687	5499	5245	4998	4857
Primarstufe zus.	22530	22989	23360	23379	23100	22529	21689	20850	20160	19624	19174
5.	4869	5404	5518	5728	5835	5873	5891	5752	5562	5305	5056
6.	4922	4957	5502	5615	5829	5937	5977	5994	5851	5658	5399
7.	5046	5029	5060	5614	5726	5945	6055	6094	6113	5970	5770
8.	5152	5116	5098	5128	5687	5801	6023	6135	6174	6192	6045
9.	5008	5115	5080	5063	5085	5641	5752	5973	6083	6123	6141
10.	4493	4730	4836	4805	4784	4811	5336	5444	5653	5755	5791
Sekundarstufe 1 zus.	29490	30351	31094	31953	32946	34008	35034	35392	35436	35003	34202
11.	1587	1641	1800	1846	1787	1822	1816	2023	2068	2147	2184
12.	1444	1492	1545	1687	1728	1674	1704	1701	1893	1933	2007
13.	1152	1269	1307	1356	1468	1501	1456	1481	1478	1643	1677
Sekundarstufe 2 zus.	4183	4402	4652	4889	4983	4997	4976	5205	5439	5723	5868
Bestand insgesamt	56203	57742	59106	60221	61029	61534	61699	61447	61035	60350	59244
Regierungsbezirk Düsseldorf											
1.	58691	59467	60416	59536	58473	56843	54470	53068	52734	51741	50176
2.	57496	58423	59198	60136	59262	58199	56576	54213	52824	52487	51496
3.	54540	56427	57336	58097	59021	58159	57116	55520	53199	51835	51503
4.	51413	53795	55658	56550	57299	58211	57362	56331	54753	52461	51115
Primarstufe zus.	222140	228112	232608	234319	234055	231412	225524	219132	213510	208524	204290
5.	49318	51008	53424	55273	56171	56920	57837	56993	55976	54417	52144
6.	49794	50294	52020	54477	56359	57265	58039	58967	58111	57073	55488
7.	51577	50698	51183	52931	55410	57323	58260	59038	59981	59122	58052
8.	51463	52121	51217	51681	53417	55916	57850	58794	59582	60524	59649
9.	49513	50450	51123	50261	50723	52447	54910	56801	57727	58502	59436
10.	44445	45898	46837	47486	46687	47157	48783	51085	52853	53709	54426
Sekundarstufe 1 zus.	296110	300469	305804	312109	318767	327028	335679	341678	344230	343347	339195
11.	17494	18561	19255	19993	20155	19886	20105	20827	21812	22542	22901
12.	16581	16423	17417	18050	18732	18895	18635	18834	19514	20435	21114
13.	14460	15030	14864	15754	16301	16909	17057	16808	16982	17595	18412
Sekundarstufe 2 zus.	48535	50014	51536	53797	55188	55690	55797	56469	58308	60572	62427
Bestand insgesamt	566785	578595	589948	600225	608010	614130	617000	617279	616048	612443	605912

Schulform: Grund-, Haupt-, Real-, Gesamtschule, Gymnasium
Tabelle 1 Voraussichtlicher Schülerbestand nach dem Schuljahrgang (Status-quo-Prognose)
Schulen insgesamt

Jahr (Oktober)	1995	1996	1997	1998	1999	2000	2001	2002	2003	2004	2005
Schuljahrgang											

Kreisfreie Stadt Aachen

1.	2382	2459	2489	2474	2483	2460	2377	2349	2346	2312	2249
2.	2336	2413	2491	2521	2507	2515	2491	2408	2380	2376	2341
3.	2287	2307	2383	2459	2489	2475	2483	2459	2377	2349	2345
4.	2109	2288	2308	2385	2461	2491	2476	2484	2461	2377	2350
Primarstufe zus.	9114	9467	9671	9839	9940	9941	9827	9700	9564	9414	9285
5.	2086	2196	2384	2404	2481	2563	2593	2578	2587	2562	2475
6.	2101	2117	2228	2417	2439	2518	2599	2631	2615	2624	2598
7.	2241	2222	2237	2355	2553	2575	2660	2745	2780	2762	2773
8.	2311	2275	2257	2270	2387	2588	2612	2696	2783	2816	2799
9.	2250	2294	2258	2239	2251	2369	2568	2589	2676	2761	2794
10.	1808	2013	2054	2016	2010	2024	2128	2308	2329	2406	2482
Sekundarstufe 1 zus.	12797	13117	13418	13701	14121	14637	15160	15547	15770	15931	15921
11.	919	932	1016	1063	1041	1016	1041	1097	1189	1199	1238
12.	845	890	893	977	1025	1000	977	1003	1056	1145	1155
13.	741	777	824	815	893	938	918	895	919	968	1050
Sekundarstufe 2 zus.	2505	2599	2733	2855	2959	2954	2936	2995	3164	3312	3443
Bestand insgesamt	24416	25183	25822	26395	27020	27532	27923	28242	28498	28657	28649

Kreisfreie Stadt Bonn

1.	2924	3014	3047	3009	3002	2961	2869	2798	2795	2758	2690
2.	2903	2954	3045	3079	3040	3033	2991	2898	2826	2823	2786
3.	2785	2918	2969	3060	3094	3055	3048	3005	2912	2840	2837
4.	2640	2825	2958	3011	3102	3137	3097	3090	3046	2952	2879
Primarstufe zus.	11252	11711	12019	12159	12238	12186	12005	11791	11579	11373	11192
5.	3116	3177	3394	3556	3617	3725	3766	3719	3710	3658	3543
6.	3144	3143	3204	3423	3584	3647	3757	3799	3751	3741	3688
7.	3265	3188	3187	3247	3468	3633	3696	3807	3850	3802	3793
8.	3307	3323	3250	3244	3306	3534	3700	3764	3877	3919	3870
9.	3078	3263	3280	3210	3201	3263	3487	3650	3714	3826	3868
10.	2825	2880	3054	3068	3001	2993	3052	3261	3414	3475	3578
Sekundarstufe 1 zus.	18735	18974	19369	19748	20177	20795	21458	22000	22316	22421	22340
11.	1645	1814	1816	1933	1934	1838	1868	1907	2038	2136	2171
12.	1647	1571	1733	1738	1850	1852	1760	1788	1826	1950	2044
13.	1541	1519	1450	1600	1600	1703	1702	1618	1644	1679	1795
Sekundarstufe 2 zus.	4833	4904	4999	5271	5384	5393	5330	5313	5508	5765	6010
Bestand insgesamt	34820	35589	36387	37178	37799	38374	38793	39104	39403	39559	39542

Schulform: Grund-, Haupt-, Real-, Gesamtschule, Gymnasium
Tabelle 1 Voraussichtlicher Schülerbestand nach dem Schuljahrgang (Status-quo-Prognose)
Schulen insgesamt

Jahr (Oktober)	1995	1996	1997	1998	1999	2000	2001	2002	2003	2004	2005
Schuljahrgang											
Kreisfreie Stadt Köln											
1.	9851	10028	10146	10044	9834	9698	9452	9236	9209	9079	8862
2.	9334	9717	9893	10008	9909	9700	9564	9323	9109	9080	8954
3.	8994	9367	9751	9927	10043	9942	9732	9595	9353	9138	9110
4.	8282	8963	9334	9717	9890	10006	9905	9695	9559	9317	9103
Primarstufe zus.	36461	38075	39124	39696	39676	39346	38653	37849	37230	36614	36029
5.	7979	8070	8732	9096	9464	9634	9748	9651	9445	9314	9078
6.	7670	7930	8020	8679	9038	9408	9575	9687	9592	9387	9255
7.	8206	7811	8055	8142	8808	9174	9548	9718	9835	9737	9528
8.	8358	8246	7850	8081	8168	8839	9203	9580	9750	9864	9765
9.	8133	8163	8053	7669	7892	7978	8634	8989	9355	9525	9635
10.	7414	7535	7575	7481	7115	7335	7417	8030	8360	8701	8858
Sekundarstufe 1 zus.	47760	47755	48285	49148	50485	52368	54125	55655	56337	56528	56119
11.	3264	3458	3460	3616	3528	3349	3606	3656	3959	4124	4289
12.	3115	3174	3361	3364	3518	3430	3257	3506	3555	3851	4009
13.	2892	2784	2836	3006	3009	3148	3067	2908	3133	3175	3438
Sekundarstufe 2 zus.	9271	9416	9657	9986	10055	9927	9930	10070	10647	11150	11736
Bestand insgesamt	93492	95246	97066	98830	100216	101641	102708	103574	104214	104292	103884
Kreisfreie Stadt Leverkusen											
1.	1848	1784	1797	1794	1743	1736	1677	1599	1579	1539	1483
2.	1716	1820	1757	1771	1768	1716	1709	1651	1574	1555	1515
3.	1622	1703	1806	1743	1757	1754	1702	1696	1638	1563	1542
4.	1495	1599	1678	1781	1719	1732	1728	1678	1672	1615	1540
Primarstufe zus.	6681	6906	7038	7089	6987	6938	6816	6624	6463	6272	6080
5.	1622	1620	1739	1825	1937	1869	1884	1880	1827	1821	1759
6.	1731	1636	1636	1755	1842	1956	1887	1901	1898	1844	1839
7.	1719	1734	1634	1633	1752	1838	1951	1882	1897	1894	1840
8.	1776	1748	1767	1658	1656	1775	1864	1978	1909	1924	1921
9.	1736	1838	1811	1831	1715	1710	1833	1926	2043	1971	1987
10.	1589	1631	1724	1697	1717	1605	1602	1718	1801	1912	1846
Sekundarstufe 1 zus.	10173	10207	10311	10399	10619	10753	11021	11285	11375	11366	11192
11.	782	814	833	853	830	803	790	790	846	888	941
12.	788	760	792	809	830	805	780	767	768	821	862
13.	691	701	673	702	719	735	715	689	677	677	725
Sekundarstufe 2 zus.	2261	2275	2298	2364	2379	2343	2285	2246	2291	2386	2528
Bestand insgesamt	19115	19388	19647	19852	19985	20034	20122	20155	20129	20024	19800

Schulform:Grund-,Haupt-,Real-,Gesamtschule,Gymnasium

Tabelle 1Voraussichtlicher Schülerbestand nach dem Schuljahrgang (Status-quo-Prognose)

Schulen insgesamt

Jahr (Oktober)	1995	1996	1997	1998	1999	2000	2001	2002	2003	2004	2005
Schuljahrgang											
Kreis Aachen											
1.	3745	3776	3796	3808	3758	3679	3536	3428	3414	3355	3258
2.	3610	3678	3707	3728	3739	3690	3612	3472	3366	3351	3294
3.	3396	3605	3673	3703	3723	3734	3684	3606	3466	3360	3346
4.	3142	3366	3573	3640	3669	3689	3700	3650	3574	3434	3330
Primarstufe zus.	13893	14425	14749	14879	14889	14792	14532	14156	13820	13500	13228
5.	3013	2991	3203	3401	3464	3494	3513	3524	3475	3403	3270
6.	2880	3101	3081	3298	3502	3566	3596	3614	3626	3576	3501
7.	3015	2951	3178	3152	3375	3583	3650	3679	3700	3710	3660
8.	3166	3032	2971	3204	3177	3403	3611	3678	3709	3729	3739
9.	3025	3119	2987	2926	3157	3131	3354	3558	3626	3655	3675
10.	2511	2727	2822	2696	2646	2862	2840	3042	3229	3289	3315
Sekundarstufe 1 zus.	17610	17921	18242	18677	19321	20039	20564	21095	21365	21362	21160
11.	884	874	1005	1060	1060	1004	1049	1044	1117	1186	1207
12.	751	835	826	952	1001	1001	948	991	986	1056	1122
13.	670	674	748	740	850	896	895	848	887	883	945
Sekundarstufe 2 zus.	2305	2383	2579	2752	2911	2901	2892	2883	2990	3125	3274
Bestand insgesamt	33808	34729	35570	36308	37121	37732	37988	38134	38175	37987	37662
Kreis Düren											
1.	3169	3216	3309	3296	3234	3139	2996	2928	2922	2878	2799
2.	3216	3143	3190	3282	3270	3207	3113	2970	2903	2897	2853
3.	3093	3193	3120	3166	3257	3245	3182	3089	2948	2881	2875
4.	2825	3122	3222	3149	3196	3287	3275	3212	3117	2974	2907
Primarstufe zus.	12303	12674	12841	12893	12957	12878	12566	12199	11890	11630	11434
5.	2772	2853	3156	3257	3183	3230	3323	3311	3249	3152	3007
6.	2778	2832	2915	3225	3328	3251	3300	3396	3385	3320	3222
7.	2879	2875	2924	3009	3326	3433	3353	3404	3503	3489	3421
8.	2924	2893	2886	2930	3015	3333	3439	3359	3411	3508	3496
9.	2696	2908	2877	2871	2912	2995	3311	3417	3338	3388	3486
10.	2538	2509	2707	2681	2672	2711	2786	3081	3180	3106	3152
Sekundarstufe 1 zus.	16587	16870	17465	17973	18436	18953	19512	19968	20066	19963	19784
11.	847	895	926	1026	995	995	1067	1102	1218	1259	1228
12.	831	792	838	867	961	929	928	997	1028	1137	1174
13.	745	790	748	793	822	906	877	876	940	969	1071
Sekundarstufe 2 zus.	2423	2477	2512	2686	2778	2830	2872	2975	3186	3365	3473
Bestand insgesamt	31313	32021	32818	33552	34171	34661	34950	35142	35142	34958	34691

Schulform: Grund-, Haupt-, Real-, Gesamtschule, Gymnasium
Tabelle 1 Voraussichtlicher Schülerbestand nach dem Schuljahrgang (Status-quo-Prognose)
Schulen insgesamt

Jahr (Oktober)	1995	1996	1997	1998	1999	2000	2001	2002	2003	2004	2005
Schuljahrgang											
Erftkreis											
1.	4975	5052	5096	5058	4981	4876	4727	4618	4625	4567	4452
2.	4755	5020	5098	5143	5104	5025	4919	4770	4659	4666	4608
3.	4600	4669	4929	5005	5049	5010	4933	4828	4682	4574	4580
4.	4344	4591	4659	4918	4994	5038	4999	4921	4817	4671	4562
Primarstufe zus.	18674	19332	19782	20124	20128	19949	19578	19137	18783	18478	18202
5.	4291	4394	4637	4705	4967	5043	5086	5049	4970	4860	4715
6.	4470	4392	4497	4747	4816	5083	5161	5206	5167	5084	4976
7.	4739	4581	4507	4613	4866	4937	5210	5292	5338	5297	5213
8.	4767	4766	4608	4533	4637	4891	4963	5238	5319	5365	5323
9.	4587	4654	4650	4492	4417	4518	4766	4837	5103	5182	5229
10.	3927	4162	4243	4251	4106	4034	4129	4356	4420	4663	4736
Sekundarstufe 1 zus.	26781	26949	27142	27341	27809	28506	29315	29978	30317	30451	30192
11.	1447	1540	1559	1704	1686	1624	1615	1657	1750	1776	1872
12.	1435	1421	1513	1529	1669	1646	1586	1578	1619	1709	1734
13.	1286	1328	1316	1400	1414	1540	1516	1458	1451	1489	1572
Sekundarstufe 2 zus.	4168	4289	4388	4633	4769	4810	4717	4693	4820	4974	5178
Bestand insgesamt	49623	50570	51312	52098	52706	53265	53610	53808	53920	53903	53572
Kreis Euskirchen											
1.	2178	2200	2265	2283	2259	2197	2107	2063	2063	2035	1981
2.	2215	2201	2223	2289	2307	2283	2220	2130	2085	2085	2056
3.	2061	2213	2199	2221	2288	2305	2281	2217	2128	2083	2082
4.	1938	2099	2254	2239	2262	2329	2347	2322	2258	2165	2120
Primarstufe zus.	8392	8713	8941	9032	9116	9114	8955	8732	8534	8368	8239
5.	2093	2086	2252	2419	2402	2426	2498	2517	2489	2420	2322
6.	2027	2184	2175	2348	2523	2504	2529	2604	2624	2594	2521
7.	2051	2048	2207	2199	2374	2550	2533	2558	2633	2654	2623
8.	2067	2073	2074	2237	2227	2406	2582	2563	2588	2667	2686
9.	1909	2016	2027	2029	2190	2180	2354	2526	2508	2532	2607
10.	1766	1799	1904	1916	1920	2069	2061	2226	2388	2371	2396
Sekundarstufe 1 zus.	11913	12206	12639	13148	13636	14135	14557	14994	15230	15238	15155
11.	643	732	687	810	764	750	791	792	856	920	914
12.	646	628	715	671	789	745	730	771	771	833	895
13.	594	581	566	643	604	710	667	654	690	692	748
Sekundarstufe 2 zus.	1883	1941	1968	2124	2157	2205	2188	2217	2317	2445	2557
Bestand insgesamt	22188	22860	23548	24304	24909	25454	25700	25943	26081	26051	25951

Schulform: Grund-,Haupt-,Real-,Gesamtschule,Gymnasium
Tabelle 1 Voraussichtlicher Schülerbestand nach dem Schuljahrgang (Status-quo-Prognose)
Schulen insgesamt

Jahr (Oktober)	1995	1996	1997	1998	1999	2000	2001	2002	2003	2004	2005
Schuljahrgang											
Kreis Heinsberg											
1.	3184	3218	3299	3268	3234	3102	2932	2877	2869	2823	2745
2.	3142	3185	3219	3300	3269	3235	3103	2932	2877	2869	2823
3.	3058	3144	3188	3221	3302	3271	3236	3104	2934	2879	2871
4.	2849	3098	3185	3228	3262	3344	3313	3278	3143	2971	2915
Primarstufe zus.	12233	12645	12891	13017	13067	12952	12584	12191	11823	11542	11354
5.	2705	2914	3171	3256	3302	3336	3421	3391	3354	3215	3040
6.	2822	2788	3004	3265	3355	3402	3436	3523	3490	3454	3311
7.	2860	2885	2857	3076	3344	3436	3482	3521	3608	3573	3535
8.	2789	2954	2978	2957	3181	3456	3553	3600	3638	3729	3692
9.	2698	2758	2919	2943	2922	3144	3416	3511	3558	3596	3687
10.	2264	2489	2546	2691	2713	2690	2895	3147	3234	3277	3312
Sekundarstufe 1 zus.	16138	16788	17475	18188	18817	19464	20203	20693	20882	20844	20577
11.	752	828	983	975	999	1003	956	1033	1124	1155	1171
12.	728	721	790	936	930	951	957	911	984	1069	1100
13.	676	656	650	710	838	832	852	855	813	880	957
Sekundarstufe 2 zus.	2156	2205	2423	2621	2767	2786	2765	2799	2921	3104	3228
Bestand insgesamt	30527	31638	32789	33826	34651	35202	35552	35683	35626	35490	35159
Oberbergischer Kreis											
1.	3846	3811	3797	3805	3824	3735	3557	3456	3442	3385	3291
2.	3741	3890	3855	3841	3848	3866	3777	3597	3495	3480	3422
3.	3550	3776	3925	3890	3875	3883	3902	3811	3629	3526	3511
4.	3475	3568	3794	3945	3909	3895	3902	3920	3828	3646	3543
Primarstufe zus.	14612	15045	15371	15481	15456	15379	15138	14784	14394	14037	13767
5.	3456	3609	3708	3943	4098	4063	4047	4056	4073	3979	3788
6.	3483	3601	3759	3859	4103	4268	4229	4215	4221	4241	4140
7.	3526	3609	3724	3884	3990	4241	4411	4371	4355	4362	4382
8.	3512	3576	3671	3779	3943	4047	4301	4472	4432	4417	4424
9.	3377	3545	3605	3707	3809	3972	4078	4334	4509	4468	4452
10.	2862	3061	3212	3279	3366	3465	3612	3711	3945	4103	4064
Sekundarstufe 1 zus.	20216	21001	21679	22451	23309	24056	24678	25159	25535	25570	25250
11.	871	967	1137	1167	1204	1145	1223	1282	1318	1402	1456
12.	887	832	926	1090	1118	1154	1099	1173	1228	1263	1343
13.	758	806	752	834	982	1006	1038	986	1054	1103	1135
Sekundarstufe 2 zus.	2516	2605	2815	3091	3304	3305	3360	3441	3600	3768	3934
Bestand insgesamt	37344	38651	39865	41023	42069	42740	43176	43384	43529	43375	42951

Schulform: Grund-,Haupt-,Real-,Gesamtschule,Gymnasium
Tabelle 1 Voraussichtlicher Schülerbestand nach dem Schuljahrgang (Status-quo-Prognose)
Schulen insgesamt

Jahr (Oktober)	1995	1996	1997	1998	1999	2000	2001	2002	2003	2004	2005
Schuljahrgang											
Rheinisch-Bergischer Kreis											
1.	3080	3156	3155	3123	3101	3053	2935	2849	2849	2804	2720
2.	3126	3182	3261	3260	3226	3203	3153	3031	2942	2942	2896
3.	2933	3101	3156	3234	3233	3200	3176	3127	3005	2918	2917
4.	2683	2932	3101	3156	3233	3232	3198	3175	3126	3004	2917
Primarstufe zus.	11822	12371	12673	12773	12793	12688	12462	12182	11922	11668	11450
5.	2688	2638	2882	3047	3100	3177	3175	3141	3118	3069	2950
6.	2631	2729	2678	2924	3091	3145	3222	3221	3190	3165	3115
7.	2773	2695	2795	2740	2993	3165	3220	3299	3299	3263	3240
8.	2814	2754	2673	2773	2718	2968	3138	3193	3272	3271	3236
9.	2636	2920	2853	2766	2867	2811	3067	3244	3299	3382	3379
10.	2365	2337	2598	2543	2468	2565	2517	2747	2905	2956	3027
Sekundarstufe 1 zus.	15907	16073	16479	16793	17237	17831	18339	18845	19083	19106	18947
11.	982	1141	1101	1261	1235	1212	1235	1215	1326	1404	1426
12.	894	918	1075	1034	1183	1160	1142	1160	1141	1247	1319
13.	822	830	853	995	959	1099	1075	1058	1076	1057	1156
Sekundarstufe 2 zus.	2698	2889	3029	3290	3377	3471	3452	3433	3543	3708	3901
Bestand insgesamt	30427	31333	32181	32856	33407	33990	34253	34460	34548	34482	34298
Rhein-Sieg-Kreis											
1.	6810	6982	7084	6962	6977	6916	6626	6500	6523	6452	6296
2.	6505	6873	7047	7150	7027	7041	6980	6686	6559	6582	6510
3.	6238	6583	6957	7131	7235	7111	7124	7062	6765	6636	6659
4.	6013	6257	6603	6976	7152	7256	7131	7145	7082	6784	6654
Primarstufe zus.	25566	26695	27691	28219	28391	28324	27861	27393	26929	26454	26119
5.	5346	5509	5717	6033	6374	6531	6625	6511	6521	6462	6190
6.	5414	5568	5735	5951	6278	6631	6797	6896	6773	6785	6723
7.	5682	5596	5759	5931	6155	6493	6858	7027	7130	7007	7016
8.	5550	5823	5737	5913	6086	6313	6661	7034	7209	7314	7186
9.	5456	5600	5876	5790	5971	6145	6375	6725	7102	7280	7385
10.	4771	5096	5224	5482	5395	5552	5716	5932	6257	6609	6774
Sekundarstufe 1 zus.	32219	33192	34048	35100	36259	37665	39032	40125	40992	41457	41274
11.	2034	2072	2294	2269	2335	2253	2306	2384	2478	2616	2760
12.	1870	1988	2024	2240	2217	2281	2201	2252	2328	2421	2555
13.	1590	1707	1808	1842	2040	2019	2077	2003	2051	2120	2203
Sekundarstufe 2 zus.	5494	5767	6126	6351	6592	6553	6584	6639	6857	7157	7518
Bestand insgesamt	63279	65654	67865	69670	71242	72542	73477	74157	74778	75068	74911

Schulform: Grund-,Haupt-,Real-,Gesamtschule,Gymnasium

Tabelle 1 Voraussichtlicher Schülerbestand nach dem Schuljahrgang (Status-quo-Prognose)

Schulen insgesamt

Jahr (Oktober)	1995	1996	1997	1998	1999	2000	2001	2002	2003	2004	2005
Schuljahrgang											
Regierungsbezirk Köln											
1.	47992	48696	49280	48924	48430	47552	45791	44701	44636	43987	42826
2.	46599	48076	48786	49372	49014	48514	47632	45868	44775	44706	44058
3.	44617	46579	48056	48760	49345	48985	48483	47599	45837	44747	44675
4.	41795	44708	46669	48145	48849	49436	49071	48570	47683	45910	44820
Primarstufe zus.	181003	188059	192791	195201	195638	194487	190977	186738	182931	179350	176379
5.	41167	42057	44975	46942	48389	49091	49679	49328	48818	47915	46137
6.	41151	42021	42932	45891	47899	49379	50088	50693	50332	49815	48889
7.	42956	42195	43064	43981	47004	49058	50572	51303	51928	51550	51024
8.	43341	43463	42722	43579	44501	47553	49627	51155	51897	52523	52137
9.	41581	43078	43196	42473	43304	44216	47243	49306	50831	51566	52184
10.	36640	38239	39663	39801	39129	39905	40755	43559	45462	46868	47540
Sekundarstufe 1 zus.	246836	251053	256552	262667	270226	279202	287964	295344	299268	300237	297911
11.	15070	16067	16817	17737	17611	16992	17547	17959	19219	20065	20673
12.	14437	14530	15486	16207	17091	16954	16365	16897	17290	18502	19312
13.	13006	13153	13224	14080	14730	15532	15399	14848	15335	15692	16795
Sekundarstufe 2 zus.	42513	43750	45527	48024	49432	49478	49311	49704	51844	54259	56780
Bestand insgesamt	470352	482862	494870	505892	515296	523167	528252	531786	534043	533846	531070
Kreisfreie Stadt Bottrop											
1.	1374	1359	1350	1338	1305	1242	1173	1152	1141	1117	1079
2.	1411	1379	1364	1355	1342	1310	1246	1177	1156	1145	1121
3.	1322	1382	1350	1336	1327	1314	1282	1220	1152	1132	1121
4.	1246	1301	1360	1329	1315	1306	1294	1261	1200	1134	1114
Primarstufe zus.	5353	5421	5424	5358	5289	5172	4995	4810	4649	4528	4435
5.	1130	1183	1240	1298	1269	1254	1247	1236	1205	1150	1085
6.	1191	1163	1219	1276	1334	1305	1291	1281	1269	1239	1179
7.	1284	1202	1171	1229	1287	1345	1313	1301	1291	1279	1247
8.	1182	1265	1180	1154	1210	1265	1323	1294	1279	1271	1260
9.	1183	1216	1305	1214	1183	1238	1297	1355	1324	1313	1303
10.	1035	1036	1071	1143	1074	1053	1104	1156	1208	1180	1168
Sekundarstufe 1 zus.	7005	7065	7186	7314	7357	7460	7575	7623	7576	7432	7242
11.	363	434	438	466	449	447	426	448	469	491	479
12.	319	336	401	403	428	412	409	390	410	429	448
13.	315	295	312	370	373	397	382	379	361	380	398
Sekundarstufe 2 zus.	997	1065	1151	1239	1250	1256	1217	1217	1240	1300	1325
Bestand insgesamt	13355	13551	13761	13911	13896	13888	13787	13650	13465	13260	13002

Schulform: Grund-,Haupt-,Real-,Gesamtschule,Gymnasium
Tabelle 1 Voraussichtlicher Schülerbestand nach dem Schuljahrgang (Status-quo-Prognose)
Schulen insgesamt

Jahr (Oktober)	1995	1996	1997	1998	1999	2000	2001	2002	2003	2004	2005
Schuljahrgang											
Kreisfreie Stadt Gelsenkirchen											
1.	3362	3446	3417	3304	3251	3117	2966	2884	2857	2799	2716
2.	3176	3261	3344	3315	3206	3154	3024	2877	2797	2771	2714
3.	2971	3060	3142	3221	3193	3088	3038	2913	2771	2695	2668
4.	2686	2912	2999	3080	3157	3129	3026	2976	2853	2715	2639
Primarstufe zus.	12195	12679	12902	12920	12807	12488	12054	11650	11278	10980	10737
5.	2626	2620	2850	2934	3013	3090	3064	2964	2915	2797	2663
6.	2683	2713	2704	2941	3030	3109	3188	3162	3057	3008	2886
7.	2740	2669	2695	2685	2921	3007	3085	3165	3137	3035	2987
8.	2597	2743	2675	2695	2683	2918	3005	3086	3164	3136	3036
9.	2623	2518	2657	2592	2610	2602	2828	2912	2990	3067	3042
10.	2350	2382	2288	2423	2361	2377	2369	2577	2653	2723	2793
Sekundarstufe 1 zus.	15619	15645	15869	16270	16618	17103	17539	17866	17916	17766	17407
11.	865	914	888	850	921	856	918	919	1000	1031	1057
12.	749	826	874	850	813	881	820	879	879	956	985
13.	630	648	714	756	737	704	764	709	762	761	827
Sekundarstufe 2 zus.	2244	2388	2476	2456	2471	2441	2502	2507	2641	2748	2869
Bestand insgesamt	30058	30712	31247	31646	31896	32032	32095	32023	31835	31494	31013
Kreisfreie Stadt Münster											
1.	2498	2559	2544	2448	2446	2403	2286	2254	2275	2256	2202
2.	2402	2471	2532	2517	2422	2420	2378	2261	2230	2251	2232
3.	2296	2345	2413	2471	2458	2364	2361	2320	2206	2176	2196
4.	2155	2272	2320	2388	2445	2431	2338	2336	2296	2183	2153
Primarstufe zus.	9351	9647	9809	9824	9771	9618	9363	9171	9007	8866	8783
5.	2638	2513	2645	2699	2778	2844	2828	2720	2717	2669	2537
6.	2462	2606	2480	2611	2667	2744	2808	2794	2687	2681	2634
7.	2516	2579	2728	2596	2733	2789	2870	2938	2922	2811	2805
8.	2550	2510	2578	2726	2595	2732	2788	2868	2936	2920	2808
9.	2566	2623	2585	2659	2810	2673	2814	2873	2955	3024	3008
10.	2318	2454	2506	2475	2547	2691	2561	2696	2750	2828	2897
Sekundarstufe 1 zus.	15050	15285	15522	15766	16130	16473	16669	16889	16967	16933	16689
11.	1185	1199	1261	1313	1223	1206	1271	1213	1277	1305	1340
12.	1182	1191	1205	1267	1319	1228	1211	1276	1218	1283	1310
13.	1274	1168	1175	1189	1250	1302	1212	1196	1258	1201	1267
Sekundarstufe 2 zus.	3641	3558	3641	3769	3792	3736	3694	3685	3753	3789	3917
Bestand insgesamt	28042	28490	28972	29359	29693	29827	29726	29745	29727	29588	29389

Schulform: Grund-,Haupt-,Real-,Gesamtschule,Gymnasium
Tabelle 1 Voraussichtlicher Schülerbestand nach dem Schuljahrgang (Status-quo-Prognose)
Schulen insgesamt

Jahr (Oktober)	1995	1996	1997	1998	1999	2000	2001	2002	2003	2004	2005
Schuljahrgang											
Kreis Borken											
1.	4963	5057	5174	5198	5172	5050	4858	4751	4741	4659	4515
2.	4830	4948	5041	5158	5182	5155	5033	4842	4735	4726	4644
3.	4713	4754	4870	4963	5078	5100	5074	4954	4765	4660	4650
4.	4424	4663	4703	4817	4908	5022	5044	5018	4898	4712	4608
Primarstufe zus.	18930	19422	19788	20136	20340	20327	20009	19565	19139	18757	18417
5.	4297	4440	4661	4699	4813	4904	5014	5035	5005	4886	4697
6.	4327	4397	4544	4768	4806	4923	5016	5129	5151	5119	4996
7.	4342	4390	4465	4611	4839	4878	4996	5090	5206	5229	5196
8.	4435	4354	4402	4475	4620	4846	4886	5003	5098	5214	5235
9.	4295	4433	4351	4397	4465	4611	4839	4878	4995	5089	5205
10.	3828	4036	4163	4087	4131	4195	4333	4548	4583	4693	4782
Sekundarstufe 1 zus.	25524	26050	26586	27037	27674	28357	29084	29683	30038	30230	30111
11.	961	1033	1142	1071	1071	1082	1130	1173	1232	1242	1273
12.	971	916	985	1089	1021	1020	1031	1077	1117	1175	1185
13.	934	910	859	921	1020	955	955	965	1006	1045	1099
Sekundarstufe 2 zus.	2866	2859	2986	3081	3112	3057	3116	3215	3355	3462	3557
Bestand insgesamt	47320	48331	49360	50254	51126	51741	52209	52463	52532	52449	52085
Kreis Coesfeld											
1.	2825	2864	2986	2894	2855	2831	2722	2664	2672	2637	2565
2.	2813	2849	2889	3012	2919	2879	2854	2745	2686	2694	2659
3.	2689	2806	2842	2881	3004	2911	2871	2846	2736	2678	2686
4.	2645	2665	2780	2816	2854	2976	2884	2844	2820	2711	2652
Primarstufe zus.	10972	11184	11497	11603	11632	11597	11331	11099	10914	10720	10562
5.	2553	2766	2785	2907	2942	2984	3110	3016	2972	2947	2834
6.	2461	2546	2760	2777	2897	2936	2975	3101	3007	2965	2939
7.	2566	2531	2617	2836	2855	2977	3016	3057	3187	3089	3047
8.	2427	2631	2597	2684	2905	2925	3051	3090	3133	3264	3165
9.	2387	2383	2583	2550	2634	2852	2872	2995	3033	3075	3206
10.	2088	2269	2266	2462	2426	2506	2715	2733	2851	2886	2926
Sekundarstufe 1 zus.	14482	15126	15608	16216	16659	17180	17739	17992	18183	18226	18117
11.	538	644	754	769	859	814	873	948	956	998	1009
12.	608	538	640	746	761	847	803	861	934	942	982
13.	597	582	515	609	705	719	798	754	809	879	887
Sekundarstufe 2 zus.	1743	1764	1909	2124	2325	2380	2474	2563	2699	2819	2878
Bestand insgesamt	27197	28074	29014	29943	30616	31157	31544	31654	31796	31765	31557

Schulform: Grund-,Haupt-,Real-,Gesamtschule,Gymnasium
Tabelle 1 Voraussichtlicher Schülerbestand nach dem Schuljahrgang (Status-quo-Prognose)
Schulen insgesamt

Jahr (Oktober)	1995	1996	1997	1998	1999	2000	2001	2002	2003	2004	2005
Schuljahrgang											
Kreis Recklinghausen											
1.	8004	7987	8015	7922	7717	7374	7011	6861	6801	6657	6440
2.	7864	7954	7937	7966	7873	7668	7327	6966	6817	6758	6614
3.	7462	7695	7784	7766	7794	7703	7502	7168	6815	6669	6610
4.	7004	7319	7548	7634	7617	7644	7555	7356	7029	6683	6539
Primarstufe zus.	30334	30955	31284	31288	31001	30389	29395	28351	27462	26767	26203
5.	6945	7153	7488	7721	7810	7796	7825	7734	7533	7198	6846
6.	6950	7073	7282	7622	7859	7951	7935	7963	7871	7665	7327
7.	7307	7105	7239	7452	7797	8041	8133	8117	8147	8053	7842
8.	7218	7292	7081	7229	7439	7786	8027	8120	8104	8132	8038
9.	7103	7165	7237	7027	7174	7383	7726	7968	8058	8044	8073
10.	6195	6490	6555	6632	6439	6568	6761	7078	7299	7382	7367
Sekundarstufe 1 zus.	41718	42278	42882	43683	44518	45525	46407	46980	47012	46474	45493
11.	2145	2399	2421	2432	2445	2418	2366	2442	2557	2638	2665
12.	2182	2111	2362	2381	2392	2404	2377	2326	2401	2514	2593
13.	1850	2007	1937	2167	2178	2187	2198	2174	2127	2194	2298
Sekundarstufe 2 zus.	6177	6517	6720	6980	7015	7009	6941	6942	7085	7346	7556
Bestand insgesamt	78229	79750	80886	81951	82534	82923	82743	82273	81559	80587	79252
Kreis Steinfurt											
1.	5523	5629	5688	5656	5677	5620	5422	5307	5320	5247	5095
2.	5557	5546	5652	5712	5680	5701	5643	5443	5328	5340	5267
3.	5305	5488	5477	5581	5640	5608	5628	5571	5373	5259	5272
4.	5094	5301	5483	5471	5575	5635	5602	5622	5565	5368	5254
Primarstufe zus.	21479	21964	22300	22420	22572	22564	22295	21943	21586	21214	20888
5.	4943	5210	5413	5599	5587	5691	5753	5717	5736	5675	5474
6.	4795	5067	5341	5547	5738	5725	5835	5894	5860	5880	5818
7.	4989	4846	5119	5396	5606	5797	5785	5894	5956	5922	5942
8.	4957	5081	4932	5212	5492	5704	5897	5885	5996	6060	6025
9.	4706	4976	5102	4946	5229	5509	5720	5915	5902	6011	6076
10.	4362	4384	4634	4749	4607	4869	5128	5328	5508	5497	5598
Sekundarstufe 1 zus.	28752	29564	30541	31449	32259	33295	34118	34633	34958	35045	34933
11.	1471	1566	1582	1618	1612	1551	1633	1727	1796	1859	1853
12.	1365	1434	1520	1533	1568	1563	1502	1584	1675	1740	1800
13.	1295	1268	1330	1406	1419	1452	1447	1390	1466	1548	1610
Sekundarstufe 2 zus.	4131	4268	4432	4557	4599	4566	4582	4701	4937	5147	5263
Bestand insgesamt	54362	55796	57273	58426	59430	60425	60995	61277	61481	61406	61084

Schulform: Grund-,Haupt-,Real-,Gesamtschule,Gymnasium
Tabelle 1 Voraussichtlicher Schülerbestand nach dem Schuljahrgang (Status-quo-Prognose)
Schulen insgesamt

Jahr (Oktober)	1995	1996	1997	1998	1999	2000	2001	2002	2003	2004	2005
Schuljahrgang											
Kreis Warendorf											
1.	3582	3585	3615	3576	3538	3465	3329	3255	3255	3207	3119
2.	3645	3639	3642	3673	3633	3594	3519	3382	3306	3305	3257
3.	3483	3595	3589	3592	3622	3583	3543	3470	3334	3260	3259
4.	3289	3493	3604	3598	3601	3632	3591	3552	3478	3342	3267
Primarstufe zus.	13999	14312	14450	14439	14394	14274	13982	13659	13373	13114	12902
5.	3254	3211	3401	3509	3500	3505	3533	3492	3452	3380	3248
6.	3220	3342	3299	3490	3601	3594	3598	3627	3585	3545	3469
7.	3160	3315	3443	3399	3599	3711	3705	3706	3738	3696	3653
8.	3309	3184	3344	3473	3426	3627	3742	3733	3737	3767	3726
9.	3162	3392	3265	3424	3552	3503	3707	3822	3815	3818	3850
10.	2863	2882	3092	2976	3123	3240	3196	3385	3492	3483	3486
Sekundarstufe 1 zus.	18968	19326	19844	20271	20801	21180	21481	21765	21819	21689	21432
11.	912	973	932	978	944	934	965	958	1015	1048	1044
12.	885	867	926	887	932	902	892	922	913	968	1000
13.	764	823	806	860	825	866	837	830	857	849	901
Sekundarstufe 2 zus.	2561	2663	2664	2725	2701	2702	2694	2710	2785	2865	2945
Bestand insgesamt	35528	36301	36958	37435	37896	38156	38157	38134	37977	37668	37279
Regierungsbezirk Münster											
1.	32131	32486	32789	32336	31961	31102	29767	29128	29062	28579	27731
2.	31698	32047	32401	32708	32257	31881	31024	29693	29055	28990	28508
3.	30241	31125	31467	31811	32116	31671	31299	30462	29152	28529	28462
4.	28543	29926	30797	31133	31472	31775	31334	30965	30139	28848	28226
Primarstufe zus.	122613	125584	127454	127988	127806	126429	123424	120248	117408	114946	112927
5.	28386	29096	30483	31366	31712	32068	32374	31914	31535	30702	29384
6.	28089	28907	29629	31032	31932	32287	32646	32951	32487	32102	31248
7.	28904	28637	29477	30204	31637	32545	32903	33268	33584	33114	32719
8.	28675	29060	28789	29648	30370	31803	32719	33079	33447	33764	33293
9.	28025	28706	29085	28809	29657	30371	31803	32718	33072	33441	33763
10.	25039	25933	26575	26947	26708	27499	28167	29501	30344	30672	31017
Sekundarstufe 1 zus.	167118	170339	174038	178006	182016	186573	190612	193431	194469	193795	191424
11.	8440	9162	9418	9497	9524	9308	9582	9828	10302	10612	10720
12.	8261	8219	8913	9156	9234	9257	9045	9315	9547	10007	10303
13.	7659	7701	7648	8278	8507	8582	8593	8397	8646	8857	9287
Sekundarstufe 2 zus.	24360	25082	25979	26931	27265	27147	27220	27540	28495	29476	30310
Bestand insgesamt	314091	321005	327471	332925	337087	340149	341256	341219	340372	338217	334661

Schulform: Grund-, Haupt-, Real-, Gesamtschule, Gymnasium
Tabelle 1 Voraussichtlicher Schülerbestand nach dem Schuljahrgang (Status-quo-Prognose)
Schulen insgesamt

Jahr (Oktober)	1995	1996	1997	1998	1999	2000	2001	2002	2003	2004	2005
Schuljahrgang											
Kreisfreie Stadt Bielefeld											
1.	3518	3618	3673	3617	3622	3612	3481	3407	3417	3383	3311
2.	3517	3557	3659	3714	3658	3663	3652	3521	3446	3454	3420
3.	3328	3498	3539	3640	3695	3639	3643	3632	3501	3426	3436
4.	3132	3335	3505	3545	3646	3701	3645	3649	3637	3506	3431
Primarstufe zus.	13495	14008	14376	14516	14621	14615	14421	14209	14001	13769	13598
5.	3140	3150	3356	3527	3566	3669	3724	3669	3674	3661	3529
6.	3068	3201	3209	3419	3594	3634	3740	3795	3738	3742	3730
7.	3298	3110	3250	3257	3469	3646	3687	3792	3849	3791	3796
8.	3130	3267	3077	3218	3224	3433	3610	3651	3755	3811	3753
9.	3042	3201	3343	3145	3297	3301	3518	3696	3738	3844	3903
10.	2665	2769	2907	3032	2861	2985	2992	3188	3351	3388	3485
Sekundarstufe 1 zus.	18343	18698	19142	19598	20011	20668	21271	21791	22105	22237	22196
11.	947	968	1001	1041	1093	1052	1028	1035	1104	1160	1171
12.	876	919	941	973	1011	1061	1023	999	1005	1071	1127
13.	852	818	858	878	909	945	993	956	933	938	1000
Sekundarstufe 2 zus.	2675	2705	2800	2892	3013	3058	3044	2990	3042	3169	3298
Bestand insgesamt	34513	35411	36318	37006	37645	38341	38736	38990	39148	39175	39092
Kreis Gütersloh											
1.	4221	4274	4364	4323	4321	4285	4095	4005	4013	3963	3862
2.	4140	4299	4353	4445	4403	4401	4364	4170	4078	4086	4035
3.	4127	4106	4264	4317	4408	4365	4363	4327	4135	4043	4050
4.	3809	4112	4091	4247	4300	4391	4349	4346	4310	4118	4027
Primarstufe zus.	16297	16791	17072	17332	17432	17442	17171	16848	16536	16210	15974
5.	3794	3805	4102	4080	4237	4287	4378	4337	4332	4296	4104
6.	3640	3884	3892	4195	4173	4334	4388	4480	4436	4433	4394
7.	3797	3772	4003	4011	4322	4298	4464	4520	4614	4570	4566
8.	3719	3862	3839	4054	4060	4374	4351	4516	4570	4668	4622
9.	3583	3773	3915	3889	4104	4109	4428	4404	4573	4627	4725
10.	3113	3235	3405	3541	3514	3734	3741	4033	4010	4164	4215
Sekundarstufe 1 zus.	21646	22331	23156	23770	24410	25136	25750	26290	26535	26758	26626
11.	881	866	889	968	992	1000	1092	1097	1184	1177	1221
12.	801	835	821	843	918	941	949	1034	1039	1121	1116
13.	796	742	775	761	782	851	872	879	955	960	1036
Sekundarstufe 2 zus.	2478	2443	2485	2572	2692	2792	2913	3010	3178	3258	3373
Bestand insgesamt	40421	41565	42713	43674	44534	45370	45834	46148	46249	46226	45973

Schulform: Grund-,Haupt-,Real-,Gesamtschule,Gymnasium
Tabelle 1 Voraussichtlicher Schülerbestand nach dem Schuljahrgang (Status-quo-Prognose)
Schulen insgesamt

Jahr (Oktober)	1995	1996	1997	1998	1999	2000	2001	2002	2003	2004	2005
Schuljahrgang											
Kreis Herford											
1.	2952	2958	2977	2952	2998	2911	2745	2709	2706	2668	2601
2.	3060	2998	3004	3024	2998	3044	2955	2787	2750	2747	2709
3.	2813	3068	3006	3012	3032	3006	3053	2963	2794	2757	2754
4.	2710	2811	3065	3003	3009	3028	3002	3049	2959	2791	2754
Primarstufe zus.	11535	11835	12052	11991	12037	11989	11755	11508	11209	10963	10818
5.	2842	2993	3117	3401	3333	3339	3362	3335	3387	3289	3104
6.	2852	2883	3035	3160	3445	3378	3384	3408	3379	3433	3334
7.	2932	2929	2965	3120	3248	3542	3471	3479	3503	3473	3529
8.	2765	3018	3026	3070	3229	3360	3664	3590	3598	3623	3593
9.	2756	2795	3052	3067	3115	3277	3408	3715	3642	3650	3674
10.	2392	2496	2531	2758	2760	2797	2942	3064	3342	3274	3282
Sekundarstufe 1 zus.	16539	17114	17726	18576	19130	19693	20231	20591	20851	20742	20516
11.	884	910	958	975	1055	987	966	1018	1057	1154	1130
12.	810	886	913	961	976	1056	989	967	1019	1059	1156
13.	671	763	815	840	885	901	977	911	892	939	975
Sekundarstufe 2 zus.	2365	2559	2686	2776	2916	2944	2932	2896	2968	3152	3261
Bestand insgesamt	30439	31508	32464	33343	34083	34626	34918	34995	35028	34857	34595
Kreis Höxter											
1.	2033	2074	2087	2038	2000	1983	1921	1849	1852	1832	1791
2.	2019	2039	2080	2094	2044	2006	1989	1926	1853	1858	1838
3.	1922	1999	2019	2060	2072	2025	1985	1969	1907	1835	1838
4.	1918	1895	1971	1990	2030	2043	1996	1958	1940	1880	1808
Primarstufe zus.	7892	8007	8157	8182	8146	8057	7891	7702	7552	7405	7275
5.	2156	2246	2212	2300	2323	2368	2382	2327	2281	2260	2189
6.	2184	2191	2282	2246	2336	2357	2404	2419	2363	2316	2294
7.	2204	2244	2245	2336	2301	2393	2415	2463	2477	2420	2373
8.	2028	2186	2221	2216	2308	2272	2363	2384	2431	2446	2389
9.	2100	1997	2156	2187	2177	2265	2232	2321	2340	2389	2403
10.	1833	1936	1845	1983	2020	2020	2102	2071	2153	2173	2215
Sekundarstufe 1 zus.	12505	12800	12961	13268	13465	13675	13898	13985	14045	14004	13863
11.	628	643	705	676	686	714	777	812	799	832	839
12.	629	619	634	695	666	677	704	766	800	788	820
13.	597	591	582	596	653	626	637	661	720	752	741
Sekundarstufe 2 zus.	1854	1853	1921	1967	2005	2017	2118	2239	2319	2372	2400
Bestand insgesamt	22251	22660	23039	23417	23616	23749	23907	23926	23916	23781	23538

Schulform: Grund-,Haupt-,Real-,Gesamtschule,Gymnasium
Tabelle 1 Voraussichtlicher Schülerbestand nach dem Schuljahrgang (Status-quo-Prognose)
Schulen insgesamt

Jahr (Oktober)	1995	1996	1997	1998	1999	2000	2001	2002	2003	2004	2005
Schuljahrgang											
Kreis Lippe											
1.	4471	4549	4638	4606	4652	4604	4404	4327	4337	4293	4200
2.	4530	4569	4648	4739	4707	4754	4704	4501	4420	4431	4386
3.	4290	4527	4566	4645	4736	4703	4750	4700	4496	4415	4427
4.	4238	4313	4551	4591	4670	4761	4729	4774	4724	4519	4439
Primarstufe zus.	17529	17958	18403	18581	18765	18822	18587	18302	17977	17658	17452
5.	3799	4111	4179	4407	4446	4522	4611	4580	4622	4574	4374
6.	3868	3954	4278	4347	4587	4626	4706	4798	4764	4809	4758
7.	3927	3990	4087	4419	4490	4737	4781	4862	4955	4921	4968
8.	3857	4034	4099	4211	4553	4626	4878	4920	5005	5103	5067
9.	3721	3881	4059	4126	4240	4584	4658	4912	4954	5039	5138
10.	3133	3366	3517	3678	3735	3836	4147	4215	4446	4483	4561
Sekundarstufe 1 zus.	22305	23336	24219	25188	26051	26931	27781	28287	28746	28929	28866
11.	1016	1058	1124	1170	1174	1193	1101	1198	1219	1286	1297
12.	914	972	1012	1076	1121	1124	1142	1055	1145	1166	1230
13.	920	882	936	974	1035	1078	1081	1100	1015	1101	1122
Sekundarstufe 2 zus.	2850	2912	3072	3220	3330	3395	3324	3353	3379	3553	3649
Bestand insgesamt	42684	44206	45694	46989	48146	49148	49692	49942	50102	50140	49967
Kreis Minden-Lübbecke											
1.	3951	4039	4050	3956	3957	3902	3731	3642	3647	3605	3522
2.	4075	4087	4179	4190	4093	4093	4035	3859	3767	3772	3728
3.	3757	4148	4160	4253	4264	4165	4165	4107	3927	3833	3838
4.	3569	3735	4123	4136	4228	4239	4141	4140	4081	3903	3809
Primarstufe zus.	15352	16009	16512	16535	16542	16399	16072	15748	15422	15113	14897
5.	3520	3570	3737	4126	4138	4230	4240	4144	4142	4084	3906
6.	3645	3627	3681	3850	4247	4260	4355	4369	4265	4265	4204
7.	3347	3762	3735	3786	3960	4369	4382	4480	4492	4387	4386
8.	3351	3383	3808	3775	3826	4001	4415	4428	4526	4537	4433
9.	3288	3396	3429	3866	3828	3879	4053	4473	4486	4588	4598
10.	2998	3153	3259	3287	3711	3671	3720	3887	4289	4302	4398
Sekundarstufe 1 zus.	20149	20891	21649	22690	23710	24410	25165	25781	26200	26163	25925
11.	1002	1040	1073	1118	1116	1148	1288	1311	1372	1516	1518
12.	930	951	989	1020	1061	1060	1093	1223	1244	1303	1438
13.	811	889	908	942	973	1015	1012	1042	1167	1188	1243
Sekundarstufe 2 zus.	2743	2880	2970	3080	3150	3223	3393	3576	3783	4007	4199
Bestand insgesamt	38244	39780	41131	42305	43402	44032	44630	45105	45405	45283	45021

Schulform:Grund-,Haupt-,Real-,Gesamtschule,Gymnasium

Tabelle 1Voraussichtlicher Schülerbestand nach dem Schuljahrgang (Status-quo-Prognose)

Schulen insgesamt

Jahr (Oktober)	1995	1996	1997	1998	1999	2000	2001	2002	2003	2004	2005
Schuljahrgang											
Kreis Paderborn											
1.	3719	3821	3817	3809	3865	3830	3710	3611	3628	3596	3519
2.	3807	3832	3937	3933	3925	3981	3945	3821	3720	3737	3704
3.	3667	3833	3858	3964	3960	3951	4008	3971	3847	3745	3761
4.	3437	3703	3871	3896	4003	3999	3989	4047	4009	3883	3780
Primarstufe zus.	14630	15189	15483	15602	15753	15761	15652	15450	15204	14961	14764
5.	3272	3299	3547	3708	3731	3833	3828	3818	3872	3836	3715
6.	3359	3409	3434	3694	3858	3882	3989	3986	3974	4030	3991
7.	3204	3459	3513	3542	3805	3978	4002	4112	4107	4095	4154
8.	3234	3289	3544	3604	3631	3901	4078	4102	4215	4210	4198
9.	3206	3320	3364	3628	3676	3701	3977	4156	4181	4295	4292
10.	2782	2876	2988	3037	3269	3325	3349	3600	3760	3784	3887
Sekundarstufe 1 zus.	19057	19652	20390	21213	21970	22620	23223	23774	24109	24250	24237
11.	725	871	922	987	979	1089	1109	1123	1208	1264	1269
12.	752	722	863	913	980	970	1075	1099	1112	1195	1249
13.	695	709	681	809	855	918	906	1005	1029	1041	1121
Sekundarstufe 2 zus.	2172	2302	2466	2709	2814	2977	3090	3227	3349	3500	3639
Bestand insgesamt	35859	37143	38339	39524	40537	41358	41965	42451	42662	42711	42640
Regierungsbezirk Detmold											
1.	24865	25333	25606	25301	25415	25127	24087	23550	23600	23340	22806
2.	25148	25381	25860	26139	25828	25942	25644	24585	24034	24085	23820
3.	23904	25179	25412	25891	26167	25854	25967	25669	24607	24054	24104
4.	22813	23904	25177	25408	25886	26162	25851	25963	25660	24600	24048
Primarstufe zus.	96730	99797	102055	102739	103296	103085	101549	99767	97901	96079	94778
5.	22523	23174	24250	25549	25774	26248	26525	26210	26310	26000	24921
6.	22616	23149	23811	24911	26240	26471	26966	27255	26919	27028	26705
7.	22709	23266	23798	24471	25595	26963	27202	27708	27997	27657	27772
8.	22084	23039	23614	24148	24831	25967	27359	27591	28100	28398	28055
9.	21696	22363	23318	23908	24437	25116	26274	27677	27914	28432	28733
10.	18916	19831	20452	21316	21870	22368	22993	24058	25351	25568	26043
Sekundarstufe 1 zus.	130544	134822	139243	144303	148747	153133	157319	160499	162591	163083	162229
11.	6083	6356	6672	6935	7095	7183	7361	7594	7943	8389	8445
12.	5712	5904	6173	6481	6733	6889	6975	7143	7364	7703	8136
13.	5342	5394	5555	5800	6092	6334	6478	6554	6711	6919	7238
Sekundarstufe 2 zus.	17137	17654	18400	19216	19920	20406	20814	21291	22018	23011	23819
Bestand insgesamt	244411	252273	259698	266258	271963	276624	279682	281557	282510	282173	280826

Schulform: Grund-,Haupt-,Real-,Gesamtschule,Gymnasium
Tabelle 1 Voraussichtlicher Schülerbestand nach dem Schuljahrgang (Status-quo-Prognose)
Schulen insgesamt

Jahr (Oktober)	1995	1996	1997	1998	1999	2000	2001	2002	2003	2004	2005
Schuljahrgang											

Kreisfreie Stadt Bochum

1.	3694	3729	3791	3705	3531	3445	3330	3211	3178	3106	3005
2.	3692	3628	3662	3724	3639	3468	3384	3270	3154	3121	3051
3.	3592	3586	3524	3557	3616	3534	3367	3284	3175	3062	3030
4.	3352	3527	3521	3460	3492	3551	3470	3306	3224	3117	3006
Primarstufe zus.	14330	14470	14498	14446	14278	13998	13551	13071	12731	12406	12092
5.	3350	3278	3456	3451	3392	3422	3482	3402	3243	3162	3057
6.	3534	3384	3312	3491	3486	3425	3459	3517	3437	3276	3196
7.	3676	3600	3450	3372	3556	3551	3489	3521	3579	3499	3334
8.	3546	3646	3570	3420	3344	3525	3519	3459	3491	3549	3471
9.	3573	3540	3639	3566	3420	3345	3527	3520	3459	3493	3552
10.	3039	3259	3233	3325	3256	3130	3062	3232	3226	3168	3199
Sekundarstufe 1 zus.	20718	20707	20660	20625	20454	20398	20538	20651	20435	20147	19809
11.	1384	1368	1458	1499	1507	1441	1345	1318	1389	1388	1362
12.	1239	1308	1290	1374	1413	1420	1357	1263	1238	1306	1303
13.	1030	1145	1208	1187	1266	1302	1308	1249	1162	1138	1199
Sekundarstufe 2 zus.	3653	3821	3956	4060	4186	4163	4010	3830	3789	3832	3864
Bestand insgesamt	38701	38998	39114	39131	38918	38559	38099	37552	36955	36385	35765

Kreisfreie Stadt Dortmund

1.	5994	6091	6130	6050	6025	5939	5675	5519	5450	5324	5152
2.	5960	5940	6037	6075	5995	5970	5885	5623	5468	5399	5275
3.	5817	5774	5755	5848	5885	5808	5784	5700	5447	5295	5229
4.	5312	5695	5653	5634	5724	5760	5685	5660	5579	5331	5182
Primarstufe zus.	23083	23500	23575	23607	23629	23477	23029	22502	21944	21349	20838
5.	5040	5106	5486	5445	5426	5516	5551	5480	5457	5380	5141
6.	5360	5159	5225	5613	5570	5554	5644	5680	5606	5583	5504
7.	5596	5543	5323	5386	5783	5742	5722	5814	5854	5778	5752
8.	5288	5488	5441	5224	5288	5677	5635	5616	5707	5744	5671
9.	5301	5326	5524	5476	5253	5317	5709	5666	5646	5739	5777
10.	4656	4793	4823	5024	4976	4785	4844	5204	5167	5147	5231
Sekundarstufe 1 zus.	31241	31415	31822	32168	32296	32591	33105	33460	33437	33371	33076
11.	1829	1888	1996	2079	2156	2081	2030	2059	2214	2198	2189
12.	1609	1618	1669	1771	1849	1915	1845	1798	1824	1959	1946
13.	1448	1425	1434	1482	1574	1645	1702	1637	1594	1618	1736
Sekundarstufe 2 zus.	4886	4931	5099	5332	5579	5641	5577	5494	5632	5775	5871
Bestand insgesamt	59210	59846	60496	61107	61504	61709	61711	61456	61013	60495	59785

Schulform: Grund-,Haupt-,Real-,Gesamtschule,Gymnasium
Tabelle 1 Voraussichtlicher Schülerbestand nach dem Schuljahrgang (Status-quo-Prognose)
Schulen insgesamt

Jahr (Oktober)	1995	1996	1997	1998	1999	2000	2001	2002	2003	2004	2005
Schuljahrgang											
Kreisfreie Stadt Hagen											
1.	2431	2472	2459	2431	2419	2309	2182	2124	2097	2047	1977
2.	2291	2408	2449	2436	2408	2396	2287	2161	2104	2077	2027
3.	2168	2243	2358	2398	2385	2358	2345	2238	2116	2060	2034
4.	1982	2094	2167	2277	2316	2303	2277	2264	2161	2042	1988
Primarstufe zus.	8872	9217	9433	9542	9528	9366	9091	8787	8478	8226	8026
5.	2064	2043	2162	2237	2349	2390	2377	2351	2338	2231	2109
6.	2132	2120	2100	2218	2297	2413	2453	2440	2413	2399	2292
7.	2159	2169	2152	2131	2250	2329	2447	2490	2475	2448	2433
8.	2123	2146	2156	2137	2115	2236	2313	2430	2469	2458	2430
9.	2049	2115	2139	2150	2129	2105	2227	2303	2421	2460	2449
10.	1921	1930	1992	2011	2022	2005	1985	2097	2169	2282	2319
Sekundarstufe 1 zus.	12448	12523	12701	12884	13162	13478	13802	14111	14285	14278	14032
11.	771	786	832	850	839	809	845	840	889	921	967
12.	745	727	740	786	805	794	764	799	794	841	870
13.	667	685	668	679	721	736	728	702	733	728	770
Sekundarstufe 2 zus.	2183	2198	2240	2315	2365	2339	2337	2341	2416	2490	2607
Bestand insgesamt	23503	23938	24374	24741	25055	25183	25230	25239	25179	24994	24665
Kreisfreie Stadt Hamm											
1.	2291	2311	2273	2190	2220	2189	2087	2019	1994	1947	1882
2.	2245	2304	2324	2287	2202	2233	2201	2099	2031	2006	1959
3.	2124	2212	2270	2290	2253	2170	2200	2168	2068	2001	1976
4.	1938	2058	2143	2199	2218	2183	2103	2131	2101	2003	1937
Primarstufe zus.	8598	8885	9010	8966	8893	8775	8591	8417	8194	7957	7754
5.	1953	1989	2112	2199	2258	2277	2240	2159	2188	2157	2056
6.	1985	1995	2031	2158	2246	2305	2326	2288	2203	2234	2202
7.	2051	2026	2030	2068	2194	2285	2345	2366	2328	2242	2273
8.	2025	2061	2038	2039	2076	2205	2293	2354	2374	2337	2251
9.	2036	2007	2044	2018	2018	2055	2180	2270	2330	2350	2312
10.	1795	1894	1870	1899	1881	1890	1925	2045	2127	2184	2203
Sekundarstufe 1 zus.	11845	11972	12125	12381	12673	13017	13309	13482	13550	13504	13297
11.	577	594	604	601	671	624	678	692	735	765	785
12.	538	554	572	581	578	644	598	651	665	706	736
13.	550	499	516	532	541	538	601	556	607	620	657
Sekundarstufe 2 zus.	1665	1647	1692	1714	1790	1806	1877	1899	2007	2091	2178
Bestand insgesamt	22108	22504	22827	23061	23356	23598	23777	23798	23751	23552	23229

Schulform: Grund-,Haupt-,Real-,Gesamtschule,Gymnasium
Tabelle 1 Voraussichtlicher Schülerbestand nach dem Schuljahrgang (Status-quo-Prognose)
Schulen insgesamt

Jahr (Oktober)	1995	1996	1997	1998	1999	2000	2001	2002	2003	2004	2005
Schuljahrgang											
Kreisfreie Stadt Herne											
1.	1796	1817	1862	1808	1732	1715	1649	1606	1589	1555	1508
2.	1765	1763	1784	1828	1774	1699	1682	1618	1576	1559	1525
3.	1706	1717	1715	1735	1778	1726	1653	1636	1573	1533	1516
4.	1521	1672	1683	1681	1701	1742	1691	1620	1603	1542	1502
Primarstufe zus.	6788	6969	7044	7052	6985	6882	6675	6480	6341	6189	6051
5.	1612	1578	1740	1752	1748	1770	1814	1760	1688	1671	1606
6.	1669	1649	1617	1777	1791	1790	1809	1854	1800	1726	1708
7.	1807	1723	1702	1664	1833	1845	1842	1864	1908	1852	1776
8.	1781	1833	1748	1720	1684	1853	1865	1862	1883	1929	1874
9.	1684	1739	1794	1705	1678	1642	1808	1820	1817	1840	1884
10.	1475	1500	1549	1592	1517	1494	1463	1610	1620	1618	1636
Sekundarstufe 1 zus.	10028	10022	10150	10210	10251	10394	10601	10770	10716	10636	10484
11.	496	534	557	588	560	573	584	573	632	637	634
12.	432	451	487	509	536	511	523	532	524	577	582
13.	425	395	411	443	465	491	465	477	488	479	527
Sekundarstufe 2 zus.	1353	1380	1455	1540	1561	1575	1572	1582	1644	1693	1743
Bestand insgesamt	18169	18371	18649	18802	18797	18851	18848	18832	18701	18518	18278
Ennepe-Ruhr-Kreis											
1.	3654	3764	3793	3677	3649	3539	3360	3289	3268	3201	3096
2.	3664	3686	3797	3827	3710	3681	3569	3389	3318	3296	3228
3.	3504	3607	3628	3738	3767	3651	3622	3512	3335	3266	3243
4.	3390	3460	3560	3582	3689	3718	3604	3575	3466	3291	3222
Primarstufe zus.	14212	14517	14778	14824	14815	14589	14155	13765	13387	13054	12789
5.	3211	3371	3443	3544	3564	3672	3700	3589	3560	3451	3277
6.	3255	3276	3441	3513	3616	3636	3746	3775	3661	3630	3521
7.	3425	3307	3324	3487	3560	3662	3685	3796	3824	3709	3679
8.	3296	3408	3292	3305	3467	3538	3643	3663	3773	3803	3687
9.	3228	3301	3411	3299	3305	3465	3539	3640	3662	3772	3803
10.	2886	2984	3054	3160	3050	3059	3210	3279	3373	3394	3495
Sekundarstufe 1 zus.	19301	19647	19965	20308	20562	21032	21523	21742	21853	21759	21462
11.	1085	1137	1100	1166	1207	1150	1200	1262	1291	1328	1335
12.	1026	1004	1054	1021	1081	1122	1065	1113	1171	1197	1232
13.	903	962	942	988	956	1015	1055	999	1045	1099	1123
Sekundarstufe 2 zus.	3014	3103	3096	3175	3244	3287	3320	3374	3507	3624	3690
Bestand insgesamt	36527	37267	37839	38307	38621	38908	38998	38881	38747	38437	37941

Schulform: Grund-,Haupt-,Real-,Gesamtschule,Gymnasium

Tabelle 1 Voraussichtlicher Schülerbestand nach dem Schuljahrgang (Status-quo-Prognose)

Schulen insgesamt

Jahr (Oktober)	1995	1996	1997	1998	1999	2000	2001	2002	2003	2004	2005
Schuljahrgang											
Hochsauerlandkreis											
1.	3701	3678	3776	3771	3743	3704	3551	3493	3486	3430	3333
2.	3649	3722	3699	3798	3793	3763	3725	3571	3513	3506	3449
3.	3386	3599	3672	3649	3747	3740	3712	3673	3522	3464	3457
4.	3258	3412	3627	3699	3676	3775	3768	3739	3700	3548	3489
Primarstufe zus.	13994	14411	14774	14917	14959	14982	14756	14476	14221	13948	13728
5.	3198	3310	3451	3669	3741	3717	3815	3807	3776	3734	3580
6.	3401	3315	3428	3576	3799	3875	3851	3953	3945	3912	3870
7.	3360	3482	3388	3504	3655	3883	3960	3935	4039	4031	3998
8.	3321	3444	3577	3474	3592	3745	3979	4057	4030	4138	4131
9.	3327	3310	3439	3573	3465	3582	3735	3970	4047	4022	4127
10.	2858	3030	3011	3127	3236	3145	3251	3392	3603	3673	3651
Sekundarstufe 1 zus.	19465	19891	20294	20923	21488	21947	22591	23114	23440	23510	23357
11.	786	837	903	924	892	869	908	945	986	1048	1068
12.	767	753	803	866	885	855	832	871	904	944	1003
13.	751	729	715	762	822	842	812	790	827	860	897
Sekundarstufe 2 zus.	2304	2319	2421	2552	2599	2566	2552	2606	2717	2852	2968
Bestand insgesamt	35763	36621	37489	38392	39046	39495	39899	40196	40378	40310	40053
Märkischer Kreis											
1.	5743	5876	6005	5867	5810	5593	5314	5189	5148	5046	4897
2.	5832	5682	5813	5941	5804	5747	5533	5256	5132	5092	4990
3.	5493	5734	5587	5715	5841	5706	5650	5439	5167	5045	5005
4.	5046	5426	5665	5518	5645	5769	5635	5580	5371	5102	4982
Primarstufe zus.	22114	22718	23070	23041	23100	22815	22132	21464	20818	20285	19874
5.	4863	4935	5303	5536	5392	5515	5637	5506	5451	5245	4984
6.	5095	5074	5146	5527	5770	5621	5750	5876	5739	5681	5468
7.	5247	5193	5168	5240	5628	5875	5723	5852	5981	5843	5783
8.	4959	5219	5164	5141	5210	5597	5840	5690	5819	5948	5809
9.	4953	4907	5164	5108	5086	5157	5540	5783	5632	5760	5887
10.	4041	4403	4370	4604	4563	4545	4613	4958	5174	5039	5154
Sekundarstufe 1 zus.	29158	29731	30315	31156	31649	32310	33103	33665	33796	33516	33085
11.	1351	1476	1613	1563	1611	1598	1564	1594	1715	1791	1742
12.	1226	1250	1360	1488	1443	1487	1474	1443	1469	1581	1650
13.	1151	1151	1172	1274	1394	1352	1394	1381	1351	1375	1480
Sekundarstufe 2 zus.	3728	3877	4145	4325	4448	4437	4432	4418	4535	4747	4872
Bestand insgesamt	55000	56326	57530	58522	59197	59562	59667	59547	59149	58548	57831

Schulform: Grund-, Haupt-, Real-, Gesamtschule, Gymnasium
Tabelle 1 Voraussichtlicher Schülerbestand nach dem Schuljahrgang (Status-quo-Prognose)
Schulen insgesamt

Jahr (Oktober)	1995	1996	1997	1998	1999	2000	2001	2002	2003	2004	2005
Schuljahrgang											
Kreis Olpe											
1.	1801	1902	1942	1929	1883	1821	1748	1718	1716	1691	1644
2.	1803	1755	1854	1893	1880	1835	1774	1702	1673	1671	1647
3.	1756	1794	1746	1844	1883	1870	1826	1765	1693	1665	1663
4.	1626	1728	1765	1718	1814	1852	1840	1796	1737	1666	1637
Primarstufe zus.	6986	7179	7307	7384	7460	7378	7188	6981	6819	6693	6591
5.	1605	1621	1714	1750	1703	1798	1835	1824	1778	1719	1649
6.	1654	1647	1662	1759	1796	1748	1844	1883	1869	1824	1764
7.	1751	1681	1673	1688	1786	1822	1773	1872	1913	1899	1851
8.	1707	1762	1690	1682	1697	1795	1833	1782	1883	1922	1907
9.	1568	1654	1709	1635	1627	1641	1738	1772	1725	1820	1857
10.	1497	1447	1525	1575	1506	1501	1514	1602	1636	1592	1681
Sekundarstufe 1 zus.	9782	9812	9973	10089	10115	10305	10537	10735	10804	10776	10709
11.	439	482	455	482	468	477	475	481	510	520	506
12.	400	439	482	455	482	467	476	473	481	509	520
13.	402	372	408	449	423	448	435	443	442	448	474
Sekundarstufe 2 zus.	1241	1293	1345	1386	1373	1392	1386	1397	1433	1477	1500
Bestand insgesamt	18009	18284	18625	18859	18948	19075	19111	19113	19056	18946	18800
Kreis Siegen-Wittgenstein											
1.	3630	3648	3753	3686	3572	3448	3289	3211	3198	3144	3054
2.	3630	3654	3673	3778	3711	3596	3471	3311	3233	3220	3164
3.	3557	3590	3614	3632	3736	3670	3555	3432	3274	3196	3182
4.	3243	3461	3492	3515	3533	3634	3569	3458	3338	3184	3108
Primarstufe zus.	14060	14353	14532	14611	14552	14348	13884	13412	13043	12744	12508
5.	3482	3360	3581	3614	3636	3655	3759	3692	3577	3451	3292
6.	3373	3603	3476	3705	3739	3761	3781	3887	3821	3698	3571
7.	3565	3434	3671	3540	3770	3806	3829	3849	3958	3888	3765
8.	3602	3614	3480	3721	3585	3819	3854	3879	3898	4009	3938
9.	3441	3554	3565	3430	3667	3535	3764	3798	3823	3841	3951
10.	3249	3307	3417	3430	3302	3527	3400	3624	3655	3679	3696
Sekundarstufe 1 zus.	20712	20872	21190	21440	21699	22103	22387	22729	22732	22566	22213
11.	1170	1276	1380	1437	1409	1362	1441	1397	1490	1505	1514
12.	1133	1106	1205	1305	1349	1323	1279	1354	1311	1398	1412
13.	961	1075	1042	1137	1233	1269	1243	1202	1273	1233	1315
Sekundarstufe 2 zus.	3264	3457	3627	3879	3991	3954	3963	3953	4074	4136	4241
Bestand insgesamt	38036	38682	39349	39930	40242	40405	40234	40094	39849	39446	38962

Schulform: Grund-,Haupt-,Real-,Gesamtschule,Gymnasium
Tabelle 1 Voraussichtlicher Schülerbestand nach dem Schuljahrgang (Status-quo-Prognose)
Schulen insgesamt

Jahr (Oktober)	1995	1996	1997	1998	1999	2000	2001	2002	2003	2004	2005
Schuljahrgang											
Kreis Soest											
1.	3943	4054	4091	3983	3929	3870	3713	3603	3588	3522	3411
2.	3752	3971	4082	4119	4011	3956	3896	3738	3627	3612	3546
3.	3640	3707	3923	4033	4070	3963	3908	3849	3692	3582	3567
4.	3403	3688	3756	3974	4086	4123	4014	3958	3898	3740	3629
Primarstufe zus.	14738	15420	15852	16109	16096	15912	15531	15148	14805	14456	14153
5.	3400	3932	4261	4336	4588	4718	4763	4635	4570	4498	4316
6.	3528	3498	4031	4363	4444	4701	4832	4876	4748	4681	4608
7.	3308	3557	3525	4055	4389	4470	4728	4862	4905	4776	4708
8.	3517	3421	3683	3638	4171	4514	4597	4863	4999	5044	4910
9.	3397	3598	3502	3770	3721	4264	4614	4698	4971	5110	5157
10.	3011	3160	3349	3257	3502	3462	3977	4307	4383	4636	4767
Sekundarstufe 1 zus.	20161	21166	22351	23419	24815	26129	27511	28241	28576	28745	28466
11.	1095	1112	1108	1208	1168	1214	1248	1472	1597	1627	1718
12.	996	1072	1089	1085	1183	1144	1188	1220	1426	1548	1576
13.	1017	1007	1083	1101	1096	1195	1156	1200	1225	1409	1527
Sekundarstufe 2 zus.	3108	3191	3280	3394	3447	3553	3592	3892	4248	4584	4821
Bestand insgesamt	38007	39777	41483	42922	44358	45594	46634	47281	47629	47785	47440
Kreis Unna											
1.	5179	5210	5241	5227	5083	4949	4807	4677	4676	4617	4509
2.	5053	5087	5117	5148	5135	4992	4861	4721	4593	4592	4534
3.	4730	4951	4984	5014	5044	5030	4890	4761	4624	4499	4498
4.	4539	4663	4880	4913	4941	4971	4958	4819	4692	4557	4434
Primarstufe zus.	19501	19911	20222	20302	20203	19942	19516	18978	18585	18265	17975
5.	4529	4584	4725	4946	4979	5010	5040	5029	4891	4765	4629
6.	4548	4583	4637	4779	5003	5037	5067	5099	5087	4946	4817
7.	4736	4656	4690	4746	4890	5118	5153	5183	5217	5205	5062
8.	4780	4776	4690	4725	4780	4922	5153	5187	5219	5253	5238
9.	4603	4811	4808	4715	4748	4804	4949	5180	5215	5247	5280
10.	4222	4286	4483	4477	4395	4426	4479	4616	4831	4862	4892
Sekundarstufe 1 zus.	27418	27696	28033	28388	28795	29317	29841	30294	30460	30278	29918
11.	1420	1577	1678	1802	1809	1774	1784	1810	1865	1953	1964
12.	1424	1361	1508	1605	1725	1731	1697	1706	1730	1783	1867
13.	1199	1280	1221	1353	1433	1542	1549	1521	1528	1549	1595
Sekundarstufe 2 zus.	4043	4218	4407	4760	4967	5047	5030	5037	5123	5285	5426
Bestand insgesamt	50962	51825	52662	53450	53965	54306	54387	54309	54168	53828	53319

Schulform: Grund-, Haupt-, Real-, Gesamtschule, Gymnasium
Tabelle 1 Voraussichtlicher Schülerbestand nach dem Schuljahrgang (Status-quo-Prognose)
Schulen insgesamt

Jahr (Oktober)	1995	1996	1997	1998	1999	2000	2001	2002	2003	2004	2005
Schuljahrgang											
Regierungsbezirk Arnsberg											
1.	43857	44552	45116	44324	43596	42521	40705	39659	39388	38630	37468
2.	43336	43600	44291	44854	44062	43336	42268	40459	39422	39151	38395
3.	41473	42514	42776	43453	44005	43226	42512	41457	39686	38668	38400
4.	38610	40884	41912	42170	42835	43381	42614	41906	40870	39123	38116
Primarstufe zus.	167276	171550	174095	174801	174498	172464	168099	163481	159366	155572	152379
5.	38307	39107	41434	42479	42776	43460	44013	43234	42517	41464	39696
6.	39534	39303	40106	42479	43557	43866	44562	45128	44329	43590	42521
7.	40681	40371	40096	40881	43294	44388	44696	45404	45981	45170	44414
8.	39945	40818	40529	40226	41009	43426	44524	44842	45545	46134	45317
9.	39160	39862	40738	40445	40117	40912	43330	44420	44748	45454	46036
10.	34650	35993	36676	37481	37206	36969	37723	39966	40964	41274	41924
Sekundarstufe 1 zus.	232277	235454	239579	243991	247959	253021	258848	262994	264084	263086	259908
11.	12403	13067	13684	14199	14297	13972	14102	14443	15313	15681	15784
12.	11535	11643	12259	12846	13329	13413	13098	13223	13537	14349	14697
13.	10504	10725	10820	11387	11924	12375	12448	12157	12275	12556	13300
Sekundarstufe 2 zus.	34442	35435	36763	38432	39550	39760	39648	39823	41125	42586	43781
Bestand insgesamt	433995	442439	450437	457224	462007	465245	466595	466298	464575	461244	456068
Kreisfreie Städte											
1.	79028	80165	80992	79753	78507	76737	73726	71842	71372	70065	68044
2.	76667	78232	79368	80180	78955	77719	75969	72987	71129	70657	69364
3.	73159	75244	76791	77901	78699	77497	76280	74561	71642	69818	69356
4.	67812	72106	74155	75683	76774	77563	76377	75172	73483	70605	68805
Primarstufe zus.	296666	305747	311306	313517	312935	309516	302352	294562	287626	281145	275569
5.	67349	68186	72606	74691	76239	77358	78166	76971	75794	74122	71221
6.	68139	68292	69144	73610	75717	77289	78425	79234	78023	76828	75128
7.	71085	69638	69732	70578	75111	77250	78855	80012	80837	79611	78385
8.	70596	71394	69942	69988	70817	75365	77514	79138	80295	81120	79892
9.	68643	69769	70595	69187	69237	70059	74575	76685	78283	79437	80260
10.	61372	63221	64311	65112	63850	63972	64749	68935	70896	72377	73439
Sekundarstufe 1 zus.	407184	410500	416330	423166	430971	441293	452284	460975	464128	463495	458325
11.	26091	27327	28137	29099	29239	28438	28775	29218	31093	32013	32667
12.	24521	24688	25850	26624	27539	27654	26890	27210	27630	29403	30271
13.	22162	22336	22472	23515	24227	25063	25158	24443	24726	25102	26699
Sekundarstufe 2 zus.	72774	74351	76459	79238	81005	81155	80823	80871	83449	86518	89637
Bestand insgesamt	776624	790598	804095	815921	824911	831964	835459	836408	835203	831158	823531

Schulform: Grund-,Haupt-,Real-,Gesamtschule,Gymnasium
Tabelle 1 Voraussichtlicher Schülerbestand nach dem Schuljahrgang (Status-quo-Prognose)
Schulen insgesamt

Jahr (Oktober)	1995	1996	1997	1998	1999	2000	2001	2002	2003	2004	2005
Schuljahrgang											
Kreise											
1.	128508	130369	132215	130668	129368	126408	121094	118264	118048	116212	112963
2.	127610	129295	131168	133029	131468	130153	127175	121831	118981	118762	116913
3.	121616	126580	128256	130111	131955	130398	129097	126146	120839	118015	117788
4.	115362	121111	126058	127723	129567	131402	129855	128563	125622	120337	117520
Primarstufe zus.	493096	507355	517697	521531	522358	518361	507221	494804	483490	473326	465184
5.	112352	116256	121960	126918	128583	130429	132262	130708	129362	126376	121061
6.	113045	115382	119354	125180	130270	131979	133876	135760	134155	132780	129723
7.	115742	115529	117886	121890	127829	133027	134778	136709	138634	137002	135596
8.	114912	117107	116929	119294	123311	129300	134565	136323	138276	140223	138559
9.	111332	114690	116865	116709	119001	123003	128985	134237	136009	137958	139892
10.	98318	102673	105892	107919	107750	109926	113672	119234	124078	125714	127511
Sekundarstufe 1 zus.	665701	681637	698886	717910	736744	757664	778138	792971	800514	800053	792342
11.	33399	35886	37709	39262	39443	38903	39922	41433	43496	45276	45856
12.	32005	32031	34398	36116	37580	37754	37228	38202	39622	41593	43291
13.	28809	29667	29639	31784	33327	34669	34817	34321	35223	36517	38333
Sekundarstufe 2 zus.	94213	97584	101746	107162	110350	111326	111967	113956	118341	123386	127480
Bestand insgesamt	1253010	1286576	1318329	1346603	1369452	1387351	1397326	1401731	1402345	1396765	1385006
Land Nordrhein-Westfalen											
1.	207536	210534	213207	210421	207875	203145	194820	190106	189420	186277	181007
2.	204277	207527	210536	213209	210423	207872	203144	194818	190110	189419	186277
3.	194775	201824	205047	208012	210654	207895	205377	200707	192481	187833	187144
4.	183174	193217	200213	203406	206341	208965	206232	203735	199105	190942	186325
Primarstufe zus.	789762	813102	829003	835048	835293	827877	809573	789366	771116	754471	740753
5.	179701	184442	194566	201609	204822	207787	210428	207679	205156	200498	192282
6.	181184	183674	188498	198790	205987	209268	212301	214994	212178	209608	204851
7.	186827	185167	187618	192468	202940	210277	213633	216721	219471	216613	213981
8.	185508	188501	186871	189282	194128	204665	212079	215461	218571	221343	218451
9.	179975	184459	187460	185896	188238	193062	203560	210922	214292	217395	220152
10.	159690	165894	170203	173031	171600	173898	178421	188169	194974	198091	200950
Sekundarstufe 1 zus.	1072885	1092137	1115216	1141076	1167715	1198957	1230422	1253946	1264642	1263548	1250667
11.	59490	63213	65846	68361	68682	67341	68697	70651	74589	77289	78523
12.	56526	56719	60248	62740	65119	65408	64118	65412	67252	70996	73562
13.	50971	52003	52111	55299	57554	59732	59975	58764	59949	61619	65032
Sekundarstufe 2 zus.	166987	171935	178205	186400	191355	192481	192790	194827	201790	209904	217117
Bestand insgesamt	2029634	2077174	2122424	2162524	2194363	2219315	2232785	2238139	2237548	2227923	2208537

[illegible]

[illegible]

Jahr (Sonmer)	1996	1997	1998	1999	2000	2001	2002	2003	2004	2005	2006
Schulabschluß											

Abgänge (mit)

[illegible]

Abgänge (mit)

[illegible]

Abgänge (mit)

[illegible]

Abgänge (mit)

[illegible]

[illegible]

3. Anhang: Darstellung des Prognose-Modells

Ergebnis-Bausteine

Das Schülerprognose-Modell erlaubt Modellberechnungen über die zukünftige Entwicklung

- der Schülerbestände nach Schuljahrgängen und
- der Schulabgänge nach Abschlußarten,

und zwar regionalisiert auf

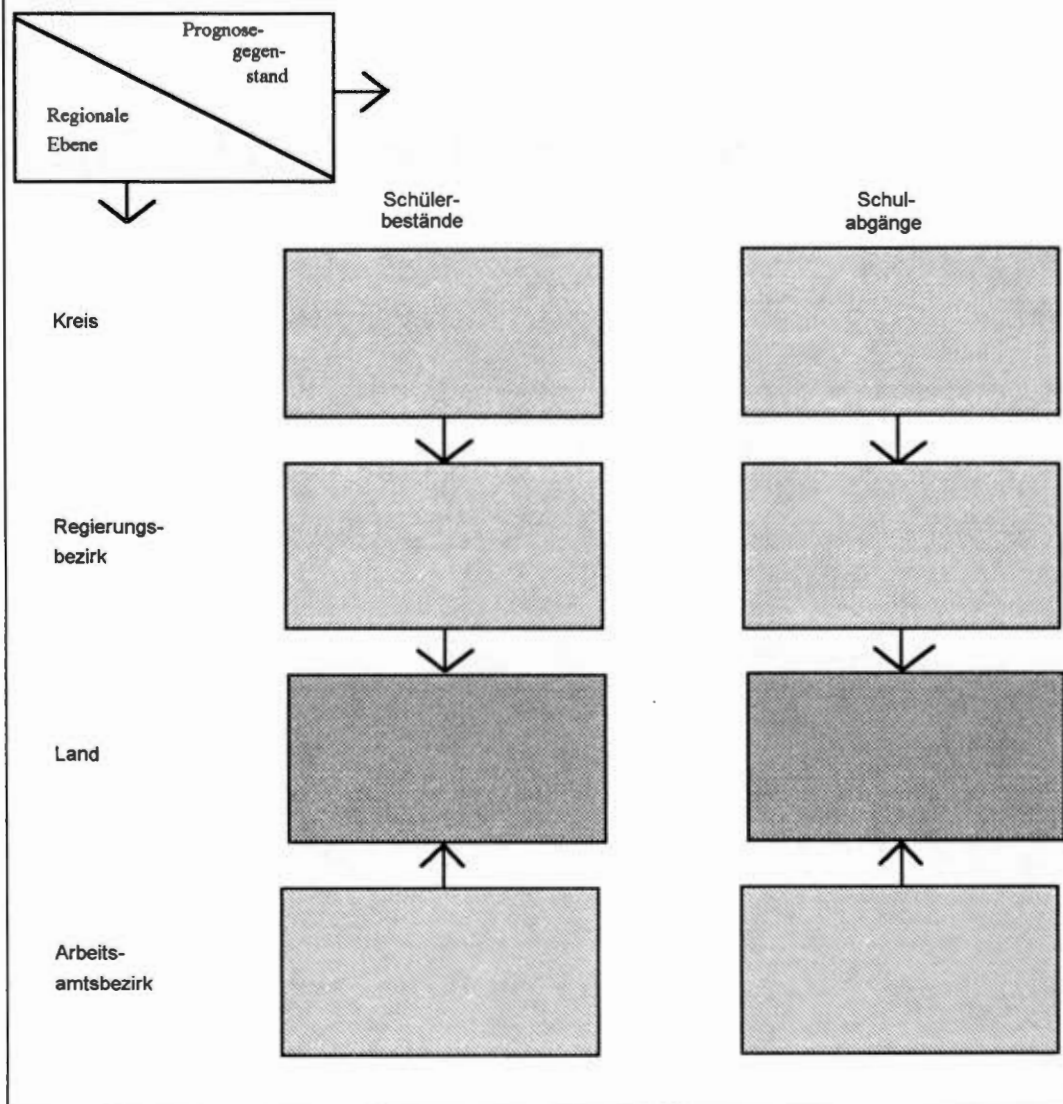
- Arbeitsamtsbezirksebene und
- Kreisebene.

Die Ergebnis-Bausteine des Schülerprognose-Modells sind in der Übersicht 8 dargestellt. Das Modell ist so angelegt, daß der gleiche Modellansatz für kurzfristige (etwa 2 Jahre) und längerfristige (10 oder auch mehr Jahre umfassende) Prognosezeiträume gewählt wird. Somit fallen bei der Berechnung für längerfristige Zeiträume, die im Regelfall durchgeführt wird, zugleich auch kurzfristige Prognosedaten an.

Die konkrete Anwendung des Modells bezieht sich zunächst auf die Grundschule, Hauptschule, Realschule, Gesamtschule und das Gymnasium. Damit sind ca. 95% der Bestände an allgemeinbildenden Schulen prognostisch erfaßt.

Übersicht 8:

Ergebnis-Bausteine



Modellansatz

Modellbeschreibung

Die Vorausberechnungen basieren auf einem Verlaufsquoten-Modell⁴⁾, in dem Bildungsvorgänge von Schülerkohorten simuliert werden. Es werden drei Bewegungselemente unterschieden:

- Eintritte in das Bildungssystem (Einschulungen),
- Übergänge innerhalb des Bildungssystems (Übergänge von einem Schuljahrgang j in den nächsthöheren $j+1$),
- Austritte aus dem Bildungssystem (Schulabgänge).

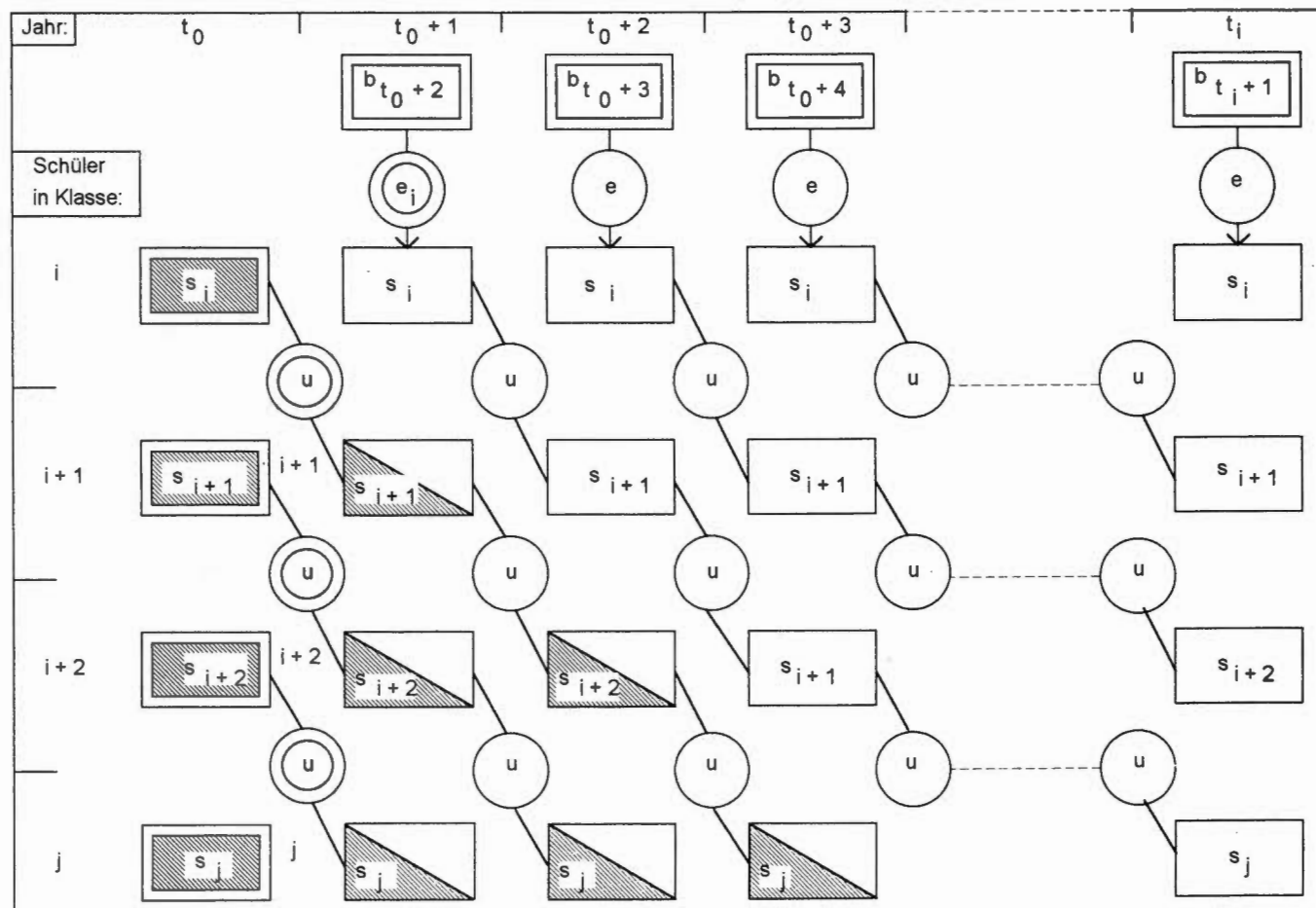
Vereinfachend wird angenommen, daß sich die für die Berechnung der Schülerbestände relevanten Bewegungen (Eintritte, Übergänge) an ausschließlich einem Stichtag vollziehen, der zweckmäßigerweise auf den Erhebungstichtag der Schulstatistik (im Oktober) fixiert wird; der Stichtag für die Schulabgänge wird auf den Zeitpunkt des Schuljahresendes gelegt.

In der Übersicht 9 ist das Berechnungsverfahren der Schülerbestandsermittlung grafisch dargestellt. Berechnungs-Parameter (in der Übersicht 9 doppelt umrandet) sind die

- Schülerbestände der Klasse j im Jahre t_0 ,
- alterstypischen Durchschnittsjahrgänge der Wohnbevölkerung jedes Jahres t ,
- Eingangsquoten und die
- Übergangsquoten.

Übersicht 9 :

Berechnungsschema der Schülerbestände



Ausgangspunkt der Berechnung bilden die im Rahmen der Schulstatistik ermittelten Ist-Schülerzahlen des Basisjahres t_0 . Die Multiplikation der Schülerbestände mit der jeweiligen Übergangsquote für die nächsthöhere Klasse ergibt den Schülerbestand der nächsthöheren Klasse im darauffolgenden Jahr. Die Übergangsquote ist definiert als reziproker Wert des Quotienten aus dem Bestand der Klasse j im Jahr t und dem Bestand, der sich im Jahr $t + 1$ in der nächsthöheren Klasse $j + 1$ befindet. Die Ermittlung der Schülerbestände für weitere Jahre geschieht dann schrittweise durch jahrgangsweise Fortschreibung.

Die Werte der aufgeführten Quoten liegen in der Regel zwischen 0 und 1. Der zunächst widersinnig erscheinende Wert einer Übergangsquote von über 1 resultiert daraus, daß es sich hier bei den Übergangsquoten um sog. als-ob-Quoten handelt. Es wird nämlich unterstellt, daß der Schülerbestand der Klasse $j + 1$ vollzählig im Vorjahr die Klasse j besuchte. Der Wechsel von einer Schulform zur anderen (z. B. vom Gymnasium oder der Realschule zurück zur Hauptschule) oder das Repetieren eines Jahrganges wird aber implizit, und zwar im Wert der Quote, berücksichtigt. So ist beispielsweise die Übergangsquote von der Klasse 5 zur Klasse 6 der Hauptschule größer als 1, weil in diesem Bereich Abgänge von anderen weiterführenden Schulen zurück zur Hauptschule erfolgen. Bei der Ermittlung der Übergangsquoten werden also zwei Schülermengen in Beziehung gesetzt, die in ihrer Zusammensetzung nicht identisch sind.

Die Eingangsklassen werden jährlich durch die Kinder des relevanten alterstypischen Durchschnittsjahrganges gespeist. Für die erste Klasse der Grundschule werden als alterstypischer Durchschnittsjahrgang die 6- bis unter 8jährigen gewählt.

Der Schülerbestand der Eingangsklasse ist rechnerisch das Produkt aus dem alterstypischen Durchschnittsjahrgang und der Eintrittsquote. Dabei bezeichnet die Eintrittsquote den Anteil des Durchschnittsjahrganges, der in die Eingangsklasse i eintritt.

Die Übersicht 9 zeigt, daß mit zunehmender Entfernung vom Prognosebasisjahr t_0 immer weniger die Ist-Daten der Schulstatistik (schraffierte Felder) in die zu berechnenden Schülerbestände eingehen, bis dann die Bestände ausschließlich von den Eingängen in die unterste Klasse der Vorjahre abgeleitet werden, d.h. also von Bevölkerungsdaten, die selbst Prognosedaten sind. Auf die Grundschule bezogen bedeutet das, daß sich nach vier Jahren die Schülerbestände der Klasse 1 - 4 aus den Durchschnittsjahrgängen der Einschulung des Jahres $t_0 + 4$ und der davorliegenden 3 Jahre berechnen.

Die Bestände der Eingangsklassen der Sekundarstufe I (Klasse 5 der Hauptschule, Realschule, Gesamtschule und des Gymnasiums) werden als Übergänge aus der Klasse 4 der Grundschule berechnet.

Die durchschnittlichen Landesquoten (Eingangs-, Übergangs- und Abgangsquoten) legt das Ministerium für Schule und Weiterbildung (MSW) des Landes NRW fest. Dabei werden, ausgehend von dem aktuellen Informationsstand über die vergangene Entwicklung anhand der schulstatistischen Ist-Daten und der zu erwartenden oder absehbaren quantitativen Auswirkungen bekannter bildungspolitischer Maßnahmen sowie kurzfristiger demographisch bedingter Sonderentwicklungen, die für wahrscheinlich erachteten Quoten numerisch bestimmt. Insofern handelt es sich bei den Vorausberechnungen nicht um Zielprojektionen aufgrund bildungspolitisch angestrebter Richtwerte. Vielmehr tragen die Vorausberechnungen den Charakter einer Status-quo-Prognose.

Übersicht 10:

**Vom MSW NRW festgelegte Landesquoten
der Schülerprognosen 1995 und 1996**

Schulform	Quotenart	Landesquoten in %			
		Prognose 95		Prognose 96	
		1995	Veränderung ab 1996	1996	Veränderung ab 1997
Grundschule	e	101	-	101,5	-
	u 2	99,3	-	100	-
	u 3	98,5	-	98,8	-
	u 4	99,5	-	99,2	-
Hauptschule	u 5	22,6	22,5	21,8	21,6
	u 6	110,5	-	110,5	-
	u 7	109	108	110	-
	u 8	104	-	106	-
	u 9	100,5	-	102	-
	u 10	85	-	85	-
Realschule	u 5	26,3	26,2	26,7	-
	u 6	101,5	-	102	-
	u 7	101,5	-	102	-
	u 8	100	-	102,5	-
	u 9	99,5	-	99,5	-
	u 10	95,5	-	95,5	-
Gymnasium	u 5	35,3	35,2	35,7	35,6
	u 6	98,5	-	98,5	-
	u 7	97,5	-	98	-
	u 8	95,5	-	96	-
	u 9	96	-	96	-
	u 10	95,5	-	95	-
	u 11	106	-	105	-
	u 12	97	-	96	-
	u 13	93	-	93	-
Gesamtschule	u 5	16,4	16,7	16,5	16,8
	u 6	99,5	-	99,5	-
	u 7	100	-	99,5	-
	u 8	100	-	100	-
	u 9	102	-	102	-
	u 10	95	-	95	-
	u 11	43,5	-	43,5	-
	u 12	92,5	-	91,5	-
	u 13	85,5	-	85	-

e = Eingangsquote

$$= \frac{\text{Bestand der Eingangsklasse im Jahr } t+1}{\text{Alterstyp. Durchschnittsbevölkerung im Jahr } t+1} \times 100$$

u_{i+1} = Übergangsquote zur Klasse i+1

$$= \frac{\text{Bestand der Klasse } i+1 \text{ im Jahr } t+1}{\text{Bestand der Klasse } i \text{ im Jahr } t} \times 100$$

Auf der Grundlage der berechneten Schülerbestände werden schließlich die Schulabgänge bestimmt. Auch hier wird ein Quotenverfahren angewendet. Die Schulabgänge sind das Produkt aus Schülerbestand und Abgangsquote, wobei die Abgangsquote als der Anteil des Bestandes, der die Schule verläßt, definiert wird.

Die Gegenüberstellung der Abgangsquoten der Vorjahresprognose 1995 und der Prognose 1996 zeigt die Übersicht 11. Während in den bis 1981 veröffentlichten Prognosen die für das Land festgelegten Abgangsquoten auch bei der Regionalberechnung der Abgänger zugrunde gelegt wurden, also keine Berechnung mit regionalisierten Abgängerquoten erfolgte, wird seit der Prognose 1982 bei den Hauptschulabgängen mit regionalen Abgangsquoten gerechnet. Bei den Abgängen aus der Realschule, dem Gymnasium und der Gesamtschule gehen nach wie vor die Landesquoten in die Regionalberechnung ein. Dort ist durch den Ansatz von Regionalquoten keine höhere Treffsicherheit der Prognoseergebnisse zu erwarten.

Übersicht 11:
Vom MSW NRW festgelegte Landesquoten der Schulabgängerprognosen 1995 und 1996

Schulform Abschlußart Abgangsklasse	Landesquoten in %	
	Prognose	
	1995	1996
Hauptschule (einschl. n. n. u. Volksschule)		
ohne HA (Kl. 9 und früher)	9,5	9,6
mit HA (Kl. 9)	8	7,7
mit HA (Kl. 10)	4	4,5
mit SEK I (Kl. 10 A)	53	53
mit FOS-Reife (Kl. 10 B)	41	
Realschule		
ohne HA (Kl. 9 und früher)	0,6	0,7
mit HA (Kl. 9)	0,9	0,9
mit HA (Kl. 10)	1,4	1,35
mit SEK I (Kl. 10)	1,6	1,55
mit FOS-Reife (Kl. 10)	95,5	95
Gymnasium		
ohne HA (Kl. 9 und früher)	0,15	0,16
mit HA (Kl. 9)	0,3	0,3
mit HA (Kl. 10)	0,7	0,7
mit SEK I (Kl. 10)	0,7	0,65
mit FOS-Reife (Kl. 10)	8	8,4
mit FOS-Reife (Kl. 11)	4	4,1
mit FOS-Reife (Kl. 12)	2	2
mit FHS-Reife (Kl. 12), schulischer Teil	2,4	2,5
mit FOS-Reife (Kl. 13)	0,3	0,3
mit FHS-Reife (Kl. 13), schulischer Teil	2,6	2,65
mit HS-Reife (Kl. 13)	92	92
Gesamtschule		
ohne HA (Kl. 9 und früher)	2,5	2,4
mit HA (Kl. 9)	2,3	2
mit HA (Kl. 10)	2,6	2,6
mit SEK I (Kl. 10)	21,5	22
mit FOS-Reife (Kl. 10)	38,5	38,5
mit FOS-Reife (Kl. 11)	7,5	7,4
mit FOS-Reife (Kl. 12)	4,2	4,7
mit FHS-Reife (Kl. 12), schulischer Teil	5	5
mit FOS-Reife (Kl. 13)	1	0,9
mit FHS-Reife (Kl. 13), schulischer Teil	5	5
mit HS-Reife (Kl. 13)	86	86,5

HA = Hauptschulabschluß
SEK I = Sekundarabschluß I - Hauptschulabschluß nach Klasse 10 -
FOS-Reife = Sekundarabschluß I - Fachoberschulreife -
FHS-Reife = Fachhochschulreife
HS- Reife = Hochschulreife

In seiner Struktur ist der Modellansatz für die betrachteten Schulformen identisch. Insofern erübrigt sich eine schulformspezifische Beschreibung. Die nachfolgende formelmäßige Darstellung des Modells geschieht in der üblichen Matrizenschreibweise.

Verlaufsquoten-Modell

Schülerbestände

Es ist i die Ordnungszahl der Eingangsklasse, n die Anzahl der Jahrgänge der betrachteten Schulform und t das Jahr im Prognoseintervall der Länge v , das in der Zeitspanne zwischen dem Basisjahr t_0 und dem letzten Prognosejahr t_z liegt.

Mit $S = (s_{t_0}, s_{t_0+1}, \dots, s_{t_0+v-1})$ wird die $(n+1) \times (v)$ -Matrix der Schülerbestände definiert, wobei die Spalten $s_t \in S$ für $t = t_0, \dots, t_0+v-1$ die Form haben:

$$s_t = \begin{pmatrix} b_{0,t+1} \\ s_{i,t} \\ s_{i+1,t} \\ \vdots \\ s_{j,t} \\ \vdots \\ s_{i+n-1,t} \end{pmatrix}$$

Das Element $s_{j,t}$ des $(n+1) \times (1)$ -Vektors s_t ist der prognostizierte Schülerbestand der Klasse j für $j = i, i+1, \dots, i+n-1$ zum Zeitpunkt t und $b_{0,t+1}$ die Bevölkerungszahl des alterstypischen Durchschnittsjahrganges zum Zeitpunkt $t+1$ ⁵⁾.

In der Spalte s_{t_0} der Matrix S sind die s_{j,t_0} für $j = i, i+1, \dots, i+n-1$ die ermittelten Ist-Werte der Schulstatistik.

U ist die $(n+1) \times (n+1)$ -Matrix der Übergangsquoten und der Eingangsquoten mit

$$U = \begin{pmatrix} 0 & 0 & 0 & 0 \\ e_i & 0 & 0 & 0 \\ 0 & u_{i+1} & 0 & 0 \\ 0 & 0 & 0 & 0 \\ 0 & 0 & u_{i+n-1} & 0 \end{pmatrix}$$

Das Element u_j der Übergangsquotenmatrix ist die Übergangsquote von der Klasse $j-1$ nach der Klasse j , $j = i+1, \dots, i+n-1$, das Element e_i ist die Eingangsquote in die Klasse i .

U enthält nur in der Nebendiagonalen unterhalb der Hauptdiagonale Werte ungleich Null.

b_t ist ein $(n+1) \times (1)$ -Vektor mit

$$b_t = \begin{pmatrix} b_{0,t} \\ 0 \\ \vdots \\ 0 \end{pmatrix},$$

der den relevanten Durchschnittsjahrgang angibt. Für die Spalten p_t der Schülerbestandsmatrix P gilt dann:

$$s_{t+1} = U \times s_t + b_{t+2}$$

Schulabgänge

Es ist R die $(n+1) \times (n+1)$ – Matrix der Abgangsquoten mit

$$R = \begin{pmatrix} 0 & 0 & 0 & 0 \\ 0 & r_i & 0 & 0 \\ 0 & 0 & r_{i+1} & 0 \\ 0 & 0 & 0 & 0 \\ 0 & 0 & 0 & r_{i+n-1} \end{pmatrix}$$

Das Element r_j der Diagonalmatrix R ist die Quote der Schulabgänge aus der Klasse j .

$A = (a_{t_0+1}, \dots, a_{t_0+v})$ ist die $(n+1) \times (v)$ – Matrix der prognostizierten Schulabgänge, deren Spalten $a_t \in A$ die Form

$$a_t = \begin{pmatrix} 0 \\ a_{i,t} \\ a_{i+1,t} \\ \vdots \\ a_{j,t} \\ \vdots \\ a_{i+n-1,t} \end{pmatrix}$$

haben. $a_{j,t}$ sind die Abgänge der Klasse j zum Zeitpunkt t , $t = t_0+1, \dots, t_0+v$.

Für A gilt dann:

$$A = R \times s_t$$

Modellparameter

Die zentralen Parameter des Berechnungsmodells sind die

- Eingangsquoten e_i ,
- Übergangsquoten u_j und
- Abgangsquoten r_j .

Sie sind definiert als

$$e_i = \frac{s_{i,t}}{b_{0,t+1}} > 0,$$

$$u_j = \frac{s_{j+1,t+1}}{s_{j,t}} > 0,$$

$$r_j = \frac{a_{j,t+1}}{s_{j,t}} \geq 0.$$

Regionalisierung

Die Vorausberechnung der regionalisierten Schülerbestände erfolgt in sechs Berechnungsstationen. Das Ablaufschema der Berechnungsstationen zeigt die Übersicht 12.

Zunächst wird isoliert eine Vorausberechnung auf Landesebene durchgeführt. Eingabewerte sind dabei die Ist-Bestände der Schulstatistik und die vom MSW festgelegten Eingangs- und Übergangsquoten (Station 1).

Unabhängig davon wird unter der Anwendung von regionalspezifischen Quoten eine regionalisierte Vorausberechnung vorgenommen, die als grobe Regionalprognose bezeichnet wird (Station 2). Ausgehend von der jüngsten Schulstatistik werden dabei für jede regionale Einheit (kreisfreie Städte/Kreise bzw. Arbeitsamtsbezirke) gesondert die spezifischen Quoten ermittelt und als Parameter eingegeben.

Die Aggregation der groben Regionalprognose liefert das grobe regionalisierte Landesergebnis (Station 3).

In der Berechnungsstation 4 werden die Abweichungen der unterschiedlichen Landesergebnisse (Station 1, Station 3) voneinander ermittelt. Diese Abweichungen ergeben sich notwendigerweise; sie sind durch die unterschiedlich eingegebenen Quoten vorprogrammiert.

Wie oben erwähnt, spiegeln die Quoten der isolierten Landesprognose (Station 1) die Erwartungen über das wahrscheinliche Bildungsverhalten in der Zukunft wider, die Quoten der groben regionalisierten Landesprognose (Station 3) dagegen sind das gewogene arithmetische Mittel der jeweiligen regionalspezifischen Ist-Quoten, die in die grobe Regionalprognose (Station 2) eingehen. Mit Hilfe von Anpassungskoeffizienten wird das auf Landesebene für wahrscheinlich erachtete Bildungsverhalten in der Zukunft auf die kleineren regionalen Einheiten übertragen. Dadurch wird eine rechnerische Angleichung des Landesergebnisses der Regionalprognose an das Ergebnis der isolierten Landesprognose erreicht. Die Berechnung der regionalen Anpassungskoeffizienten geschieht wie folgt: Es sind

$$\frac{L}{s_{j,t}}$$

die Bestände der Klasse j im Jahr t, die im Rahmen der isolierten Landesprognose (Station 1) berechnet wurden, und

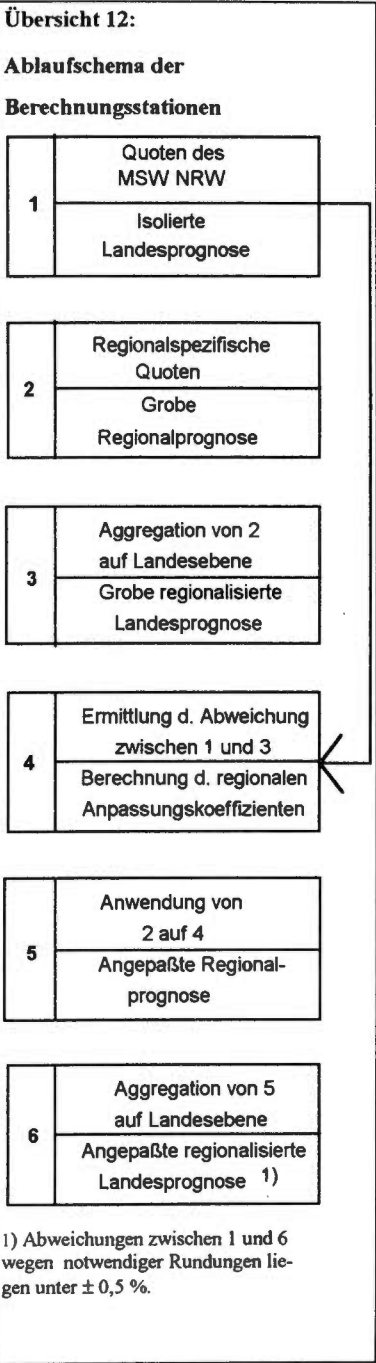
$$\frac{GL}{s_{j,t}}$$

die Bestände der Klasse j im Jahr t, die im Rahmen der groben regionalisierten Landesprognose (Station 3) ermittelt wurden.

Für den Anpassungskoeffizienten $k_{j,t}$ der Jahrgänge j im Jahr t gilt

$$k_{j,t} = \frac{\frac{L}{s_{j,t}}}{\frac{GL}{s_{j,t}}}$$

Aus der Multiplikation von Schülerbeständen der groben Regionalprognose (Station 2) und zugehörigen Anpassungskoeffizienten werden die Ergebnisse der angepaßten Regionalprognose (Station 5) bestimmt, deren Aggregation schließlich die angepaßte regionalisierte Landesprognose (Station 6) ergibt. Die geringfügigen Abweichungen von isolierter Landesprognose und angepaßter regionalisierter Landesprognose sind die Folgen von notwendigen Rundungen, die im Rahmen der linearen Anpassung durchzuführen sind.



Anmerkungen:

- 1) LDS NRW (Hrsg.), in: Regionalisierte Schülerprognosen 1995, Beiträge zur Statistik des Landes Nordrhein-Westfalen, Heft 752, Düsseldorf 1996.
- 2) Vgl. Vajna, Th.: Prognosen für die Politik, Köln 1977, S. 63.
- 3) Vgl. Dietrichs, B.: Status-Quo-Prognosen und Zielprojektionen im Raumplanungsprozeß - Funktionen und Konflikte, in: Informationen zur Raumentwicklung, Heft 4/5 1975, S. 139.
- 4) Modelle desselben Typs finden sich z. B. bei: PROGNOSE-FIDES-AFEB: Dynamisches Strukturmodell für das Bildungswesen in der BRD, Zürich/Basel/Heidelberg 1971; Schmittlein, K.: Berechnungsmodell für Schülervorausschätzungen, Stuttgart 1969.
- 5) Es handelt sich dabei um Daten aus der Bevölkerungsprognose (Regionalprognose 1996 - 2015), die hier als exogene Modellgrößen definiert sind. Die Prognosedaten beziehen sich jeweils auf den Stichtag 1. 1. des Prognosejahres. Aus diesem Grund wird für die Berechnung der Schülerbestände der Eingangsklasse $s_{i,t}$ des Jahres t von den zugehörigen Bevölkerungsdaten des Jahres $t + 1$ ausgegangen.

